



Program rozvoje obce Dolní Zálezly 2016 – 2021



Program rozvoje obce byl schválen na 13. zasedání zastupitelstva obce dne, 12. prosince 2016, usnesením z 13. Veřejného zasedání Zastupitelstva obce Dolní Zálezly konaného dne 12. 12. 2016 bod č.4.

Úvodní slovo

Vážené spoluobčanky, vážení spoluobčané,

dostává se Vám do rukou plán rozvoje naší obce do roku 2021, na jehož přípravě jste měli možnost se podílet, a to formou vyplnění dotazníkového šetření, které proběhlo na konci minulého roku. Jsem velmi rád, že se někteří z vás tohoto šetření zúčastnili a podíleli jste se tak na vzniku tohoto dokumentu.

Předkládaný rozvojový plán je základní dokument, jehož zpracování obecně vychází z platného právního rámce zákona o obcích (zákon č. 128/2000 Sb.) a zejména stále důležitější a obecnější potřeby naší obce shrnout to kde jsme i vytvořit si představu o tom, kam by vývoj naší obce měl směřovat v následujících letech.

Obecným cílem dokumentu je, aby se nám v naší obci dobře žilo, abychom mohli rozvíjet to, co se nám dobře daří a lépe si poradili s tím, co nás trápí. Jaké problémy a příležitosti pro rozvoj naší obce námě si všichni dobře uvědomujeme, ačkoliv každého trápí trochu něco jiného. Řešení některých problémů je dobře zvládnutelné, řešení jiných je naopak velmi obtížné a vyžaduje nejen naše nasazení, ale také určité chování aktérů, které nemůžeme ovlivnit přímo.

Na základě výše uvedeného zákona je zřejmé, že ačkoliv priority, které jsou v tomto dokumentu vyjádřeny, nezahrnují celou šíři témat, které jsou pro naši obec důležitá, nemůžeme a nechceme opomíjet nic, byť se dané téma dnes nemusí jevit jako aktuální a urgentní.

Cílem naší obce je rozvíjet se všestranně. Budeme využívat všech vhodných příležitostí a možností, které se budou pro naše město nabízet, ať se již jedná o využívání našich vlastních či dotačních prostředků, aktivitu nás občanek a občanů obce nebo organizací, které na území naší obce fungují nebo do budoucna fungovat budou.

Časový rámec tohoto dokumentu vymezuje relativně dlouhé období, které přinese našemu městu i nám jako jednotlivcům mnoho nového. V této souvislosti chceme ještě jednou poděkovat všem, kteří se na tvorbě tohoto dokumentu podíleli, zejména pak Vám občankám a občanům naší obce, kteří jste prostřednictvím dotazníkového šetření vyjadřovali vaše názory, přání a doporučení k tomu, jak by se mělo naše město rozvíjet. Některé otázky rozvoje můžeme řešit vlastními silami, realizace jiných není výlučně v našich možnostech a musíme spoléhat na dostupnost dotačních prostředků, některá přání by si vyžádala změnu legislativy nebo takový rozsah finančních prostředků, které nejsou k dispozici.

Podle vašich odpovědí v rámci provedených dotazníkových šetření, oceňujeme v naší obci blízkost přírody a klidný život a naopak výrazně voláte po rozšíření možností kulturního a společenského života v obci.

Věříme, že také tento dokument k tomu může, přispět k tomu, že Dolní Zálezly budou příjemným a klidným místem pro život. Víme, že cesta k tomuto cíli bude obtížná a čeká nás velké množství práce a budeme muset překonat řadu problémů. Věříme, že společně s Vámi se nám to může podařit.

Děkuji, váš starosta obce

1. Území

První písemná zmínka o obci Dolní Zálezly dle Historického lexikonu obcí pochází z roku 1226 v souvislosti s propůjčením části vsi králem Přemyslem Otakarem I. klášteru v Doksanech, ale počátky osídlení území dnešní obce spadají již do mladší doby kamenné. Území obce bylo během vývoje rozděleno na části spadající do vlastnictví několika rodin, doksanského kláštera, později i města Ústí a Litoměřic či nedalekých Řehlovic. V roce 1633 vedla přes Dolní Zálezly pěší pošta z Drážďan do Prahy. Původní kruhový půdorys vsi byl značně změněný výstavbou železnice Praha - Drážďany v letech 1847 - 1850, kdy zmizela nejstarší část vsi. Během druhé světové války spadala obec pod Německou, resp. Velkoněmeckou říši.

V současnosti tvoří obec jedna část a jedno katastrální území s celkovou rozlohou 3,6 km² a je součástí okresu Ústí nad Labem a Ústeckého kraje. Na počátku roku 2015 měly Dolní Zálezly 571 obyvatel, takže na 1 km² připadalo 160 obyvatel, což bylo více než v ČR (133) i v Ústeckém kraji (155), ale logicky podstatně méně než v okrese Ústí nad Labem (295 obyvatel na km²). Průměrná nadmořská výška obce je 170 m n. m (141 – 220 m n. m.).

Tab. 1.1: Základní informace o obci Dolní Zálezly

Název:	Obec Dolní Zálezly	Sídlo:	Mírové nám. 8, 403 01 Dolní Zálezly
Počet obyvatel:	571	IČ:	00266710
Rozloha:	3,57 km ²	Telefon:	475 213 061
Hustota osídlení:	160 obyvatel/ km ²	E-mail:	ou.dz@seznam.cz
Počet částí obce:	1	Oficiální www:	www.dolni-zalezly.cz
Počet katastrálních území:	1		

Pramen: Malý lexikon obcí – 2015, ČSÚ, Praha, 2015; www.dolni-zalezly.cz

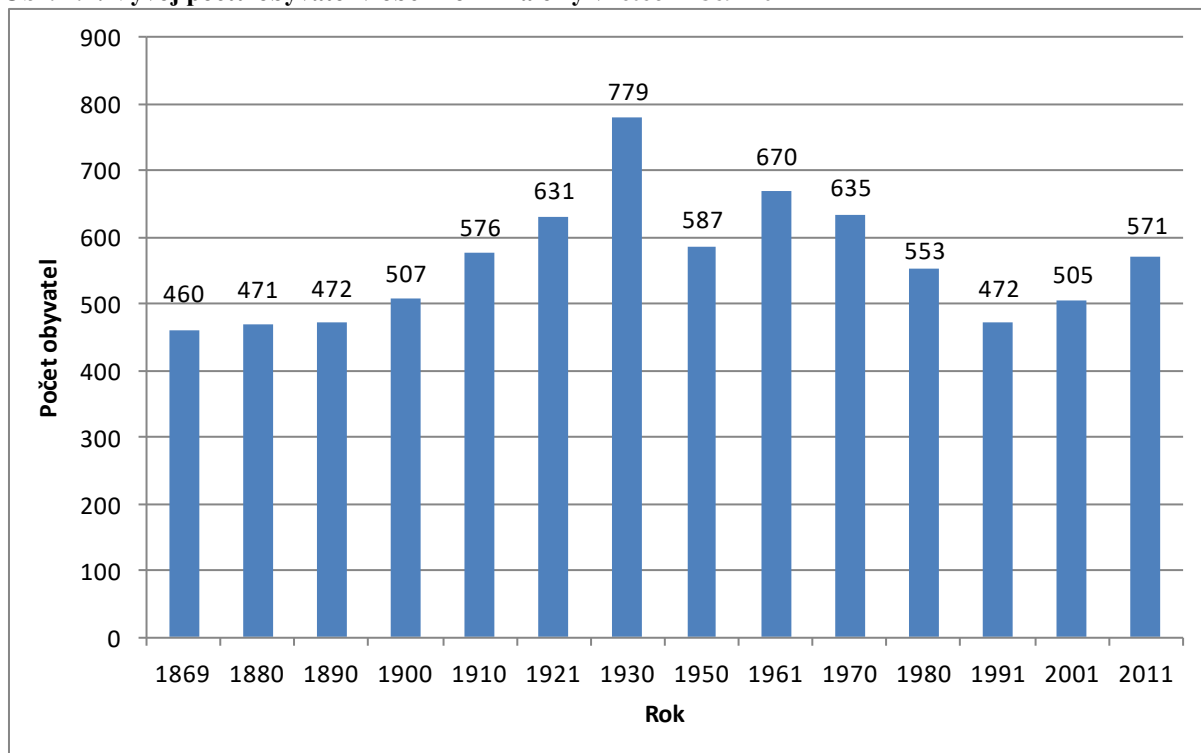
2. Obyvatelstvo

Důležitým údajem pro každou obec je počet obyvatel v obci žijících a jeho vývoj včetně demografických charakteristik, jako je pohyb a struktura populace. Cílem vedení každé obce by měl být spokojený život obyvatel, tedy dostatečná vybavenost obce infrastrukturou i službami, zdravé životní prostředí, dostupnost pracovních příležitostí a bezpečnost. To by mělo být zárukou toho, že se počet obyvatel nebude snižovat migrací, v lepším případě zde bude jejich počet růst a struktura bude příznivá (převaha dětí nad seniory, vysoký podíl produktivní složky obyvatel, kvalitní vzdělanostní struktura, vysoká ekonomická aktivita, nízká nezaměstnanost, pestrá spolková činnost apod.).

2.1. Vývoj počtu obyvatel

Vývoj počtu obyvatel lze do úrovně obcí sledovat i z dlouhodobého hlediska, a to díky českým statistikám již od roku 1869, kdy proběhlo první moderní sčítání lidu v českých zemích. Z níže uvedeného grafu vyplývá, že se počet obyvatel v obci Dolní Zálezly v době moderního statistického zjišťování podstatně měnil. Nejvíce obyvatel žilo v obci při sčítání lidu v roce 1930, a to téměř 800. Válečné i poválečné události (odsun německého obyvatelstva) vedly k výraznému snížení počtu obyvatel až pod hranici 600 osob v roce 1950. Druhého maxima ve sledovaném období bylo dosaženo v roce 1961, avšak od té doby počet obyvatel v obci ubýval až do počátku devadesátých let. V roce 1991 měla obec nejméně obyvatel ve 20. století. V následujících dvou dekádách počet obyvatel v obci sice rostl, ale ani při posledním sčítání lidu nedosáhl 600 obyvatel. V roce 2011 žilo v obci pouze o 111 obyvatel více než v roce 1869 (nárůst o 24,1 %).

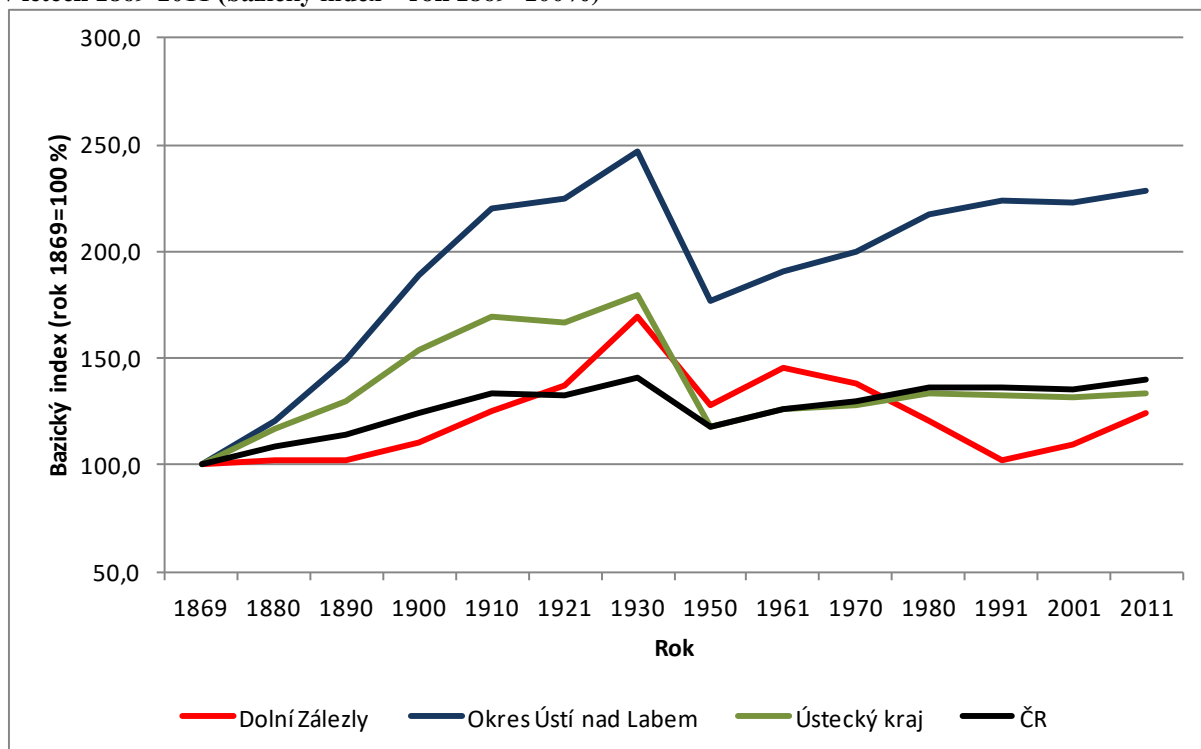
Obr. 2.1: Vývoj počtu obyvatel v obci Dolní Zálezly v letech 1869-2011



Pramen: Historický lexikon obcí České republiky 1869 – 2005, ČSÚ, 2007; Sčítání lidu, domů a bytů 2011 – předběžné výsledky, Praha, 2011

Z obrázku č. 2.2 lze sledovat vývoj počtu obyvatel v kontextu vývoje jejich počtu v okrese, kraji a ČR. Dynamika vývoje v obci Dolní Zálezly nedosahovala zdaleka intenzity v okrese Ústí nad Labem, kde se počet obyvatel do roku 1930 zvýšil 2,5krát. Poválečný propad počtu obyvatel byl však v celém Ústeckém kraji mnohem výraznější než na úrovni celé ČR. Zatímco na vyšších územních úrovních docházelo od padesátých let k více (okres) či méně (kraj, ČR) intenzivnímu nárůstu počtu obyvatel, v Dolních Zálezlech, jak již bylo zmíněno, ubýval počet obyvatel od šedesátých až do konce osmdesátých let minulého století.

Obr. 2.2: Vývoj počtu obyvatel v obci Dolní Zálezly, v okrese Ústí nad Labem, v Ústeckém kraji a v ČR v letech 1869-2011 (bazický index – rok 1869=100%)



Pramen: Historický lexikon obcí České republiky 1869 – 2005, ČSÚ, 2007; Sčítání lidu, domů a bytů 2011 – předběžné výsledky, Praha, 2011; vlastní výpočty

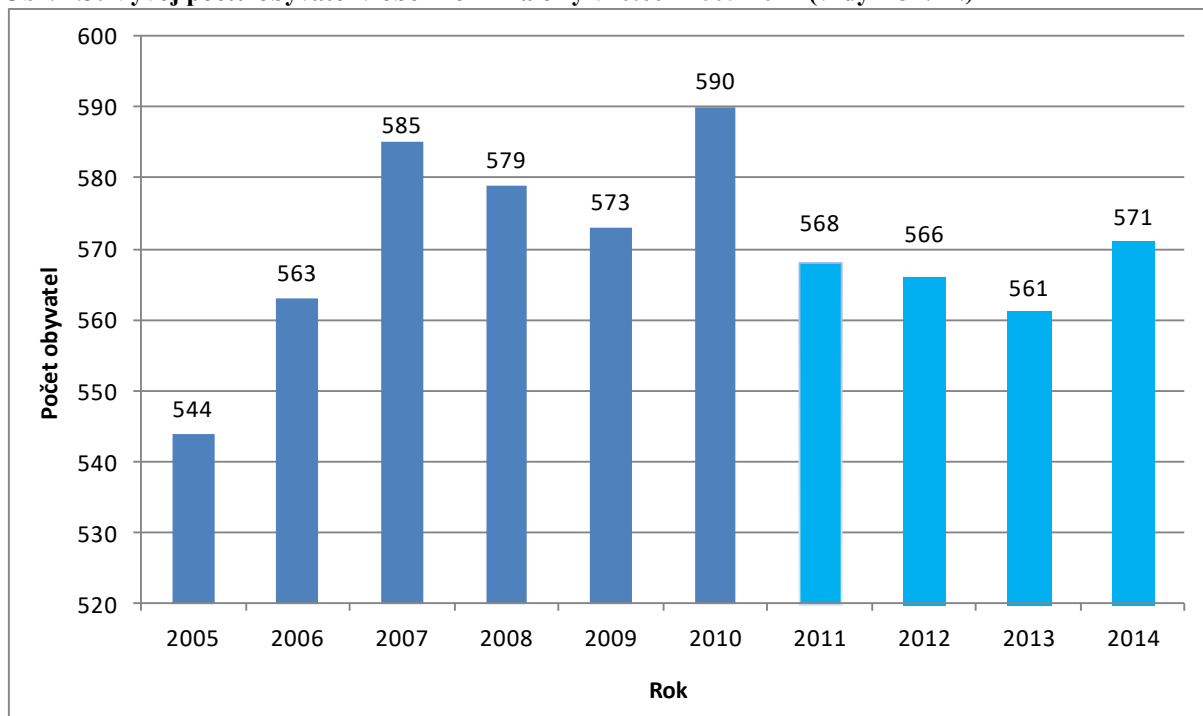
Důvodem byla především migrace (v sedmdesátých letech se dle statistik odstěhovalo celkem 86 osob, v osmdesátých pak dalších 71 obyvatel), avšak po roce 1991 začala být obec migračně zisková (v devadesátých letech nárůst migrací o téměř 100 osob). Trend intenzivního nárůstu počtu obyvatel, který byl v relativním vyjádření vyšší než na všech ostatních sledovaných územních celcích, vydržel i v prvním desetiletí 21. století. Vývoj v posledních deseti letech dle průběžné evidence počtu obyvatel zachycuje obrázek č. 2.3.

Od roku 2005 do roku 2010 vykazoval vývoj počtu obyvatel rostoucí tendenci a právě v roce 2010 bylo dosaženo maximálního počtu osob trvale žijících v Dolních Zálezlech. Po opravě dat v důsledku sčítání lidu v roce 2011 se vykazovaný stav snížil o 14 osob. V posledních čtyřech letech nedocházelo již k výrazným změnám a počet obyvatel kolísal kolem hranice 565.

Jak ukazuje obr. 2.4, jsou výkyvy v počtu obyvatel v malých obcích mnohem výraznější než ve větších územích, avšak trendy jsou hodně podobné. Rovněž v okrese, kraji i v ČR počet obyvatel do roku 2010 rostl a po poklesu v roce 2011 zapříčiněném statistickou opravou spíše stagnoval. Je však třeba říci, že v případě obce Dolní Zálezly i ČR na mnohem vyšší úrovni ve srovnání s výchozím rokem 2005 než v okrese Ústí nad Labem či v Ústeckém kraji. Za celé

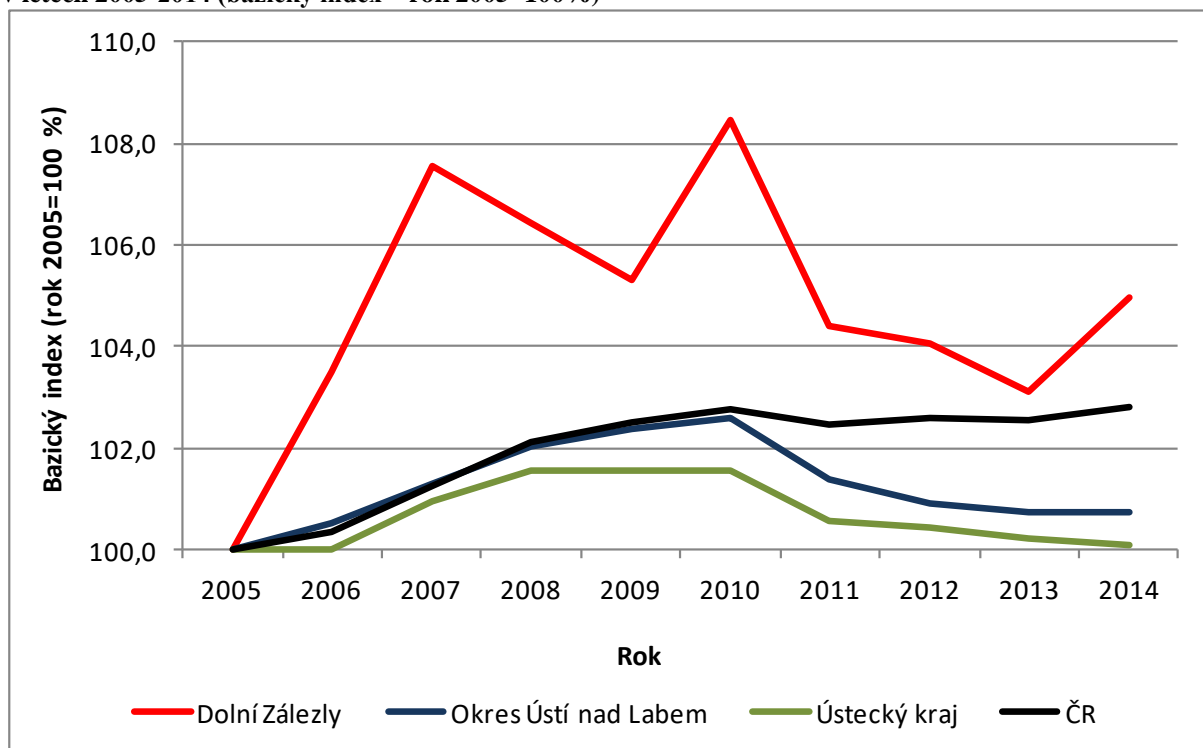
sledované období se počet obyvatel v okrese i kraji zvýšil minimálně, v ČR o více než 2 % a v Dolních Zálezlech o 5 %.

Obr. 2.3: Vývoj počtu obyvatel v obci Dolní Zálezly v letech 2005-2014 (vždy k 31.12.)



Pramen: Databáze demografických údajů za obce ČR, ČSÚ, Praha, 2015

Obr. 2.4: Vývoj počtu obyvatel v obci Dolní Zálezly, v okrese Ústí nad Labem, v Ústeckém kraji a v ČR v letech 2005-2014 (bazický index – rok 2005=100%)



Pramen: Databáze demografických údajů za obce ČR, ČSÚ, Praha, 2015, vlastní výpočty

2.2. Pohyb obyvatel

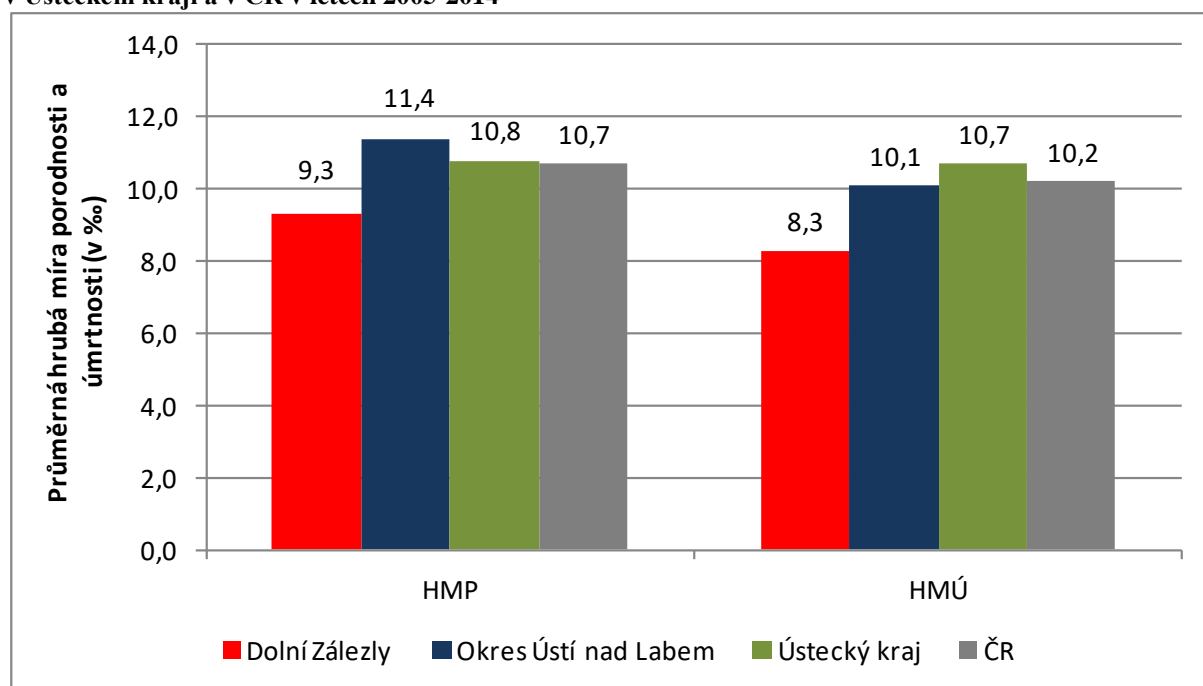
Vývoj počtu obyvatel měřený ke konci jednotlivých let se odvíjí od přirozeného a mechanického pohybu obyvatel, tedy od počtu živě narozených, zemřelých, přistěhovaných a vystěhovaných v daném území. Tabulka č. 2.1 ukazuje vývoj přirozené měny v letech 2005-2014 v obci Dolní Zálezly včetně hrubých měr, tedy přepočtu absolutních hodnot na počet obyvatel středního stavu.

Tab. 2.1: Vývoj počtu živě narozených, zemřelých a přirozeného přírůstku obyvatel v obci Dolní Zálezly v letech 2005-2014

Rok	Počet živě narozených	Počet zemřelých	Přirozený přírůstek	Hrubá míra (v ‰)		
				porodnosti	úmrtnosti	přirozeného přírůstku
2005	3	6	-3	5,6	11,1	-5,6
2006	2	5	-3	3,6	9,0	-5,4
2007	10	4	6	17,4	7,0	10,5
2008	4	5	-1	6,9	8,6	-1,7
2009	8	4	4	13,9	6,9	6,9
Průměr 2005 - 2009	5,4	4,8	0,6	9,6	8,5	1,1
2010	4	5	-1	6,9	8,6	-1,7
2011	4	8	-4	7,0	14,0	-7,0
2012	4	2	2	7,1	3,5	3,5
2013	6	6	0	10,6	10,6	0,0
2014	8	2	6	14,1	3,5	10,6
Průměr 2010 - 2014	5,2	4,6	0,6	9,1	8,1	1,0

Pramen: Databáze demografických údajů za obce ČR, ČSÚ, Praha, 2015, vlastní výpočty

Obr. 2.5: Změna hrubé míry porodnosti a úmrtnosti v obci Dolní Zálezly, v okrese Ústí nad Labem, v Ústeckém kraji a v ČR v letech 2005-2014



Pramen: Databáze demografických údajů za obce ČR, ČSÚ, Praha, 2015, vlastní výpočty

Za posledních deset let se v obci Dolní Zálezly narodilo celkem 53 dětí (bráno dle trvalého bydliště matky v době narození dítěte), takže průměrně více než 5 dětí za rok. Zemřelo celkem 47 osob, tzn. téměř 5 osob za rok. Přirozený přírůstek ve svém relativním vyjádření za celé sledované období činil 1,1 promile. Srovnání s vývojem v okrese Ústí nad Labem, Ústeckým krajem a ČR nabízí obrázek č. 2.5. Je z něho patrné, že v obci Dolní Zálezly panují v posledních deseti letech o něco horší podmínky z hlediska porodnosti, ale úmrtnostní poměry má obec lepší.

Následující tabulka zachycuje vývoj počtu přistěhovalých, vystěhovalých a migračního salda (rozdíl mezi přistěhovalými a vystěhovalými) v Dolních Zálezlech v letech 2005-2014. Je patrné, že migrace se na změnách v počtu obyvatel podílí mnohem více než přirozený přírůstek. Během posledních deseti let se do obce přistěhovalo 233 osob, tj. průměrně 23 ročně, kdežto vystěhovalo se pouze 188 obyvatel obce, tedy 19 ročně. První pětileté období bylo migračně aktivnější než posledních pět let. Zatímco v letech 2005-2009 vzrostl počet obyvatel v důsledku pozitivní migrace o 36 osob, tedy průměrně ročně přibylo do obce 7 obyvatel, v letech 2010-2014 vzrostl o 9 osob, tj. pouze o dva obyvatele ročně. Hrubá míra migračního salda činila v prvních pěti letech více než 10 promile, v posledních pěti pak již jen 3,5 promile. Je tedy zřejmé, že intenzita migrace se v obci snižuje, což může být dáno i zhoršenou situací na trhu práce v okrese v důsledku ekonomické krize probíhající v ČR v letech 2009-2013.

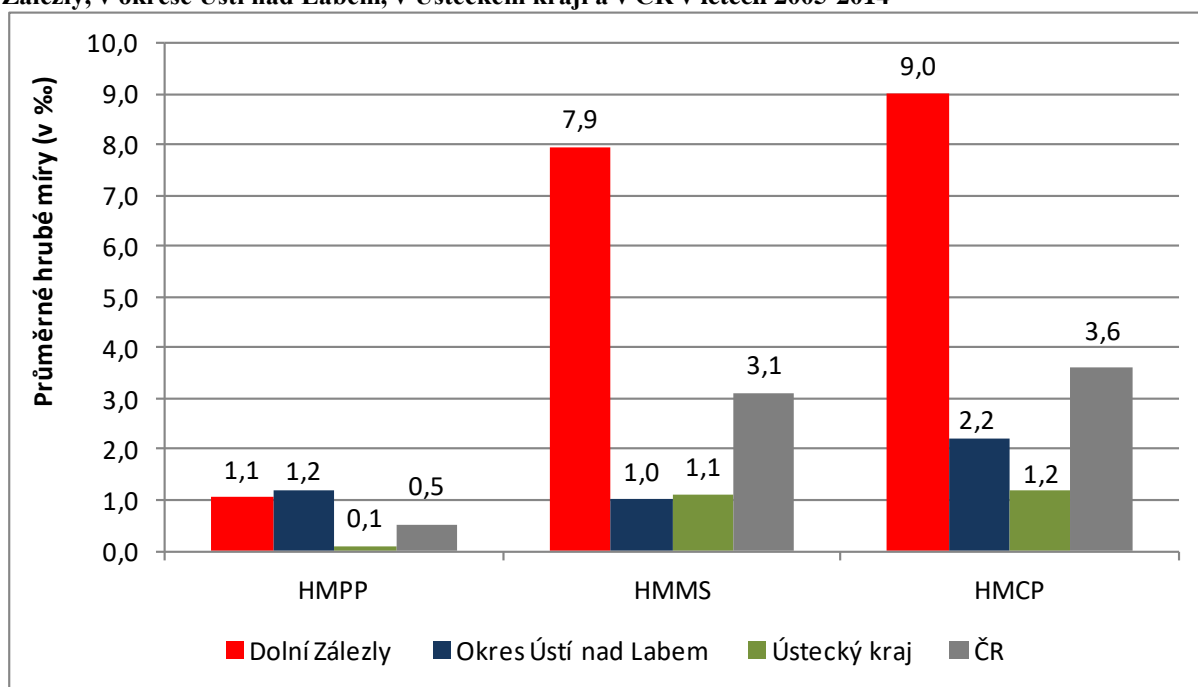
Tab. 2.2: Vývoj počtu přistěhovalých a vystěhovalých obyvatel v obci Dolní Zálezly v letech 2005-2014

Rok	Přistěhovalí	Vystěhovalí	Migrační saldo	
			absolutně	relativně
2005	32	19	13	24,1
2006	41	19	22	39,7
2007	31	15	16	27,9
2008	21	26	-5	-8,6
2009	19	29	-10	-17,4
Průměr 2005 - 2009	29	22	7	10,5
2010	26	8	18	31,0
2011	11	15	-4	-7,0
2012	21	25	-4	-7,1
2013	15	20	-5	-8,9
2014	16	12	4	7,1
Průměr 2010 - 2014	18	16	2	3,5

Pramen: Databáze demografických údajů za obce ČR, ČSÚ, Praha, 2015, vlastní výpočty

Porovnání hrubých měr podílejících se na změnách v počtu obyvatel v obci Dolní Zálezly, v okrese Ústí nad Labem, v Ústeckém kraji a v ČR zachycuje následující obrázek. Hrubá míra přirozeného přírůstku byla v posledních deseti letech v obci Dolní Zálezly téměř stejná jako v okrese Ústí nad Labem, tzn. výrazně vyšší než v Ústeckém kraji i v ČR. Nesrovnatelně vyšší však byla v obci intenzita migrace vyjádřená průměrnou výší migračního salda, které za posledních deset let dosahovalo téměř 8 promile, zatímco v okrese i v kraji pouze 1 promile a v ČR, kde jde však pouze o zahraniční stěhování, činila hrubá míra 3 promile. Migrační přírůstek v Dolních Zálezlech byl tedy za posledních deset let mnohem výraznější než v jiných územích ČR, což hovoří o značné atraktivitě obce pro život. A je to právě migrace, která změny v počtu obyvatel ovlivňuje v obci především.

Obr. 2.6: Změna hrubé míry přirozeného přírůstku, migračního salda a celkového přírůstku v obci Dolní Zálezly, v okrese Ústí nad Labem, v Ústeckém kraji a v ČR v letech 2005-2014



Pramen: Databáze demografických údajů za obce ČR, ČSÚ, Praha, 2015, vlastní výpočty

2.3. Struktura obyvatelstva

Důležité pro ekonomický rozvoj obce je nejen to, kolik obyvatel v ní žije, ale také jaká je struktura obyvatelstva např. z hlediska věku, vzdělání a ekonomické aktivity, neboť právě složení populace obce je rozhodující i pro formulování aktivit, které by měly být v obci realizovány.

2.3.1. Struktura obyvatelstva podle věku

Následující tabulka zachycuje věkovou strukturu obyvatel obce Dolní Zálezly v roce 2011 a v roce 2001, tedy v letech, kdy proběhlo celostátní sčítání lidu, neboť to jsou jediné zdroje, ze kterých lze věkovou strukturu do úrovně obcí analyzovat a sledovat, k jakým změnám v daném časovém období došlo. Celkový počet obyvatel mezi oběma sčítáními vzrostl v Dolních Zálezlech o 13 % (v okrese o 10,8 %, v kraji o 1,2 % a v ČR o 3,2 %). V roce 2011 žilo v Dolních Zálezlech dle sčítání lidu celkem 571 obyvatel, z nichž 87 bylo dětí, což představovalo 15,2 %. Od roku 2001 se podíl dětí v obci zvýšil (o 21 %), což je velmi pozitivní a neodpovídá to trendům zjištěným v případě okresu Ústí nad Labem, Ústeckého kraje ani celé ČR, kde se počet i podíl osob mladších 15 let snížil. Shodně s vývojem na ostatních územních úrovních klesl v Dolních Zálezlech podíl obyvatel ve věku 15-64 let, i když v absolutním vyjádření se jejich počet ve všech sledovaných územích zvýšil. Příčinou poklesu podílu produktivního obyvatelstva na celkové populaci je především nárůst významu složky seniorů, tedy osob starších 65 let, kterých v ČR dlouhodobě přibývá. V Dolních Zálezlech byl však nárůst jejich počtu minimální ve srovnání s ostatními celky, takže došlo k tomu, že se od roku 2001 snížil index stáří, tedy poměr mezi osobami ve věku do 15 let a těmi staršími 65 let. Ve všech ostatních územních celcích došlo k výraznému nárůstu indexu stáří, což odpovídá současným trendům stárnutí populace. Ani v okrese, ani v kraji však index stáří nepřekročil hranici 100,0, neboli počet dětí stále převyšoval počet seniorů, a z hlediska věkové struktury populace zde byla situace mnohem příznivější než v jiných částech republiky (hodnota 100

indexu stáří však byla v okrese i kraji překročena dle údajů ČSÚ v demografických ročenkách již v roce 2012).

Tab. 2.3: Struktura obyvatelstva v obci Dolní Zálezly, v okrese Ústí nad Labem, v Ústeckém kraji a v ČR podle věkových skupin

Území/věková kategorie/ukazatel		1.3.2001		26.3.2011	
		abs.	%	abs.	%
Dolní Zálezly	0 – 14 let	72	14,3	87	15,2
	15 – 64 let	356	70,5	393	68,8
	65 a více let	77	15,2	91	15,9
	celkem	505	100,0	571	100,0
	index stáří		106,9		104,6
	index ekonomického zatížení		41,9		45,3
okres Ústí nad Labem	0 – 14 let	19 854	16,9	18 922	15,6
	15 – 64 let	83 443	70,8	84 364	69,8
	65 a více let	14 483	12,3	17 657	14,6
	celkem	117 780	100,0	120 943	100,0
	index stáří		72,9		93,3
	index ekonomického zatížení		41,2		43,4
Ústecký kraj	0 – 14 let	138 864	16,9	127 079	15,3
	15 – 64 let	581 261	70,9	582 885	70,2
	65 a více let	100 094	12,2	120 407	14,5
	celkem	820 219	100,0	830 371	100,0
	index stáří		72,1		94,7
	index ekonomického zatížení		41,1		42,5
Česká republika	0 – 14 let	1 654 862	16,2	1 527 670	14,5
	15 – 64 let	7 161 144	70,0	7 360 249	69,7
	65 a více let	1 414 054	13,8	1 674 295	15,9
	celkem	10 230 060	100,0	10 562 214	100,0
	index stáří		85,4		109,6
	index ekonomického zatížení		42,9		43,5

Pramen: Sčítání lidu, domů a bytů 1.3.2001, ČSÚ, Praha, 2002; Sčítání lidu, domů a bytů 26.3.2011 – předběžné výsledky, ČSÚ, Praha, 2012, vlastní výpočty

V případě ukazatele „index ekonomického zatížení“, který vyjadřuje poměr předproduktivní a poproduktivní složky obyvatel na obyvatelstvu ve věku 15-64 let, lze sledovat nárůst hodnoty u všech sledovaných území, avšak nejvýrazněji vzrostl právě v Dolních Zálezlech. Počet dětí a seniorů se tedy zvýšil intenzivněji než počet obyvatel v produktivním věku a zároveň významněji než v jiných částech okresu, kraje i ČR.

2.3.2. Struktura obyvatelstva podle vzdělání

Sčítání lidu opět jako jediný zdroj umožňuje analyzovat populaci obce z hlediska vzdělání. Následující tabulka zachycuje vzdělanostní strukturu podle hlavních čtyř kategorií v roce 2011 a je z ní zřejmé, že vzdělanostní struktura v Dolních Zálezlech je lepší než v jiných částech republiky, a to především v případě osob s nejvýše základním vzděláním. Těch bylo z celkového počtu 484 obyvatel starších 15 let zjištěno pouze 71, což představuje necelých 15 % (v roce 2001 se jednalo o 22,1 %), tedy výrazně méně než v okrese, kraji i ČR. Od roku 2001 ubyl počet osob s nejvýše základním vzděláním ve všech sledovaných územích zhruba

stejným tempem (v ČR bylo tehdy 23,7 % obyvatel s nejvýše základním vzděláním, v kraji 28,7 % a v okrese 25,3 %).

Tab. 2.4: Struktura obyvatel obce Dolní Zálezly, okresu Ústí nad Labem, Ústeckého kraje a ČR k 26.3.2011 podle vzdělání

Vzdělanostní kategorie	Dolní Zálezly		Okres Ústí nad Labem (%)	Ústecký kraj (%)	ČR (%)
	abs.	%			
základní	71	14,6	21,8	24,1	19,1
střední bez maturity	186	38,4	34,2	37,2	34,9
střední s maturitou	178	36,7	33,1	30,3	32,9
vysokoškolské	50	10,3	10,9	8,4	13,2
celkem	484	100,0	100,0	100,0	100,0

Pramen: Sčítání lidu, domů a bytů 2011, ČSÚ, Praha, 2012 – předběžné výsledky, vlastní výpočty

Více je mezi obyvateli obce Dolní Zálezly osob s výučním listem; ty tvoří největší skupinu a představují téměř dvě pětiny všech obyvatel obce (v roce 2001 to bylo o něco více – 42,4 %). Jejich podíl je vyšší než v ostatních územích a bylo tomu tak i v roce 2001, neboť osoby se středním vzděláním bez maturity tvořily v okrese pouze 37,5 %, v kraji 40,1 % a v ČR 38,6 %. Ve všech sledovaných územích však tato kategorie dle vzdělání kumuluje stále největší podíl obyvatel.

Větší procento občanů obce ve srovnání s ostatními územími dosáhlo také středoškolského vzdělání s maturitou (36,7 %, v roce 2001 to bylo pouze 29,6 %, což bylo stejně jako v okrese Ústí nad Labem a více než v Ústeckém kraji – 25,7 % - i v ČR – 28,7 %). Srovnatelný s okresem, ale vyšší než v Ústeckém kraji je pak podíl vysokoškoláků, kteří tvoří desetinu všech obyvatel (v roce 2001 to bylo jen 5,8 %, tedy zhruba stejně jako v kraji – 5,5 %, ale méně než v okrese – 7,6 % - i na republikové úrovni – 8,8 %). Ve srovnání s průměrem ČR je v obci podíl vysokoškoláků stále nižší, což je však charakteristické pro menší obce.

2.3.3. Struktura obyvatelstva podle náboženského vyznání

Zajímavou charakteristikou obyvatelstva je i jeho struktura dle náboženského vyznání. Z níže uvedené tabulky vyplývá, že religiozita v Ústeckém kraji, okrese Ústí nad Labem i v Dolních Zálezlech je velmi nízká ve srovnání s průměrem ČR. Věřících žije v obci zhruba desetina (v roce 2001 bylo věřících 14,5 %, tedy o něco méně než v okrese i kraji – přes 15 %, ale rovněž mnohem méně než v ČR – 32,1 %). Z věřících se nejvíce obyvatel hlásí k římskokatolické církvi (40,0 % věřících, v roce 2001 to bylo 87,7 %, v okrese i kraji více než ¾ věřících a v ČR 83,4 %). V ČR je podíl věřících zhruba dvojnásobný a rovněž členů římskokatolické církve je dvakrát více (asi polovina všech věřících). Naopak v okrese i kraji tvoří věřící zhruba desetinu a příznivců římskokatolické církve je zde pouze 25-30 %.

Zatímco v Dolních Zálezlech byl počet obyvatel bez vyznání poloviční, v ČR tvoří nevěřící zhruba třetinu. V roce 2001 byla situace výrazně odlišná, neboť bez vyznání tehdy byla více než ¾ obyvatel okresu i kraje a v případě celé ČR šlo o necelých 60 %. Vysoké procento respondentů neudalo při sčítání 2011 svůj vztah k náboženství a církvím, avšak v Dolních Zálezlech to bylo podstatně méně než v okrese, kraji i ČR.

Tab. 2.5: Struktura obyvatel obce Dolní Zálezly, okresu Ústí nad Labem, Ústeckého kraje a ČR k 26.3.2011 podle náboženského vyznání

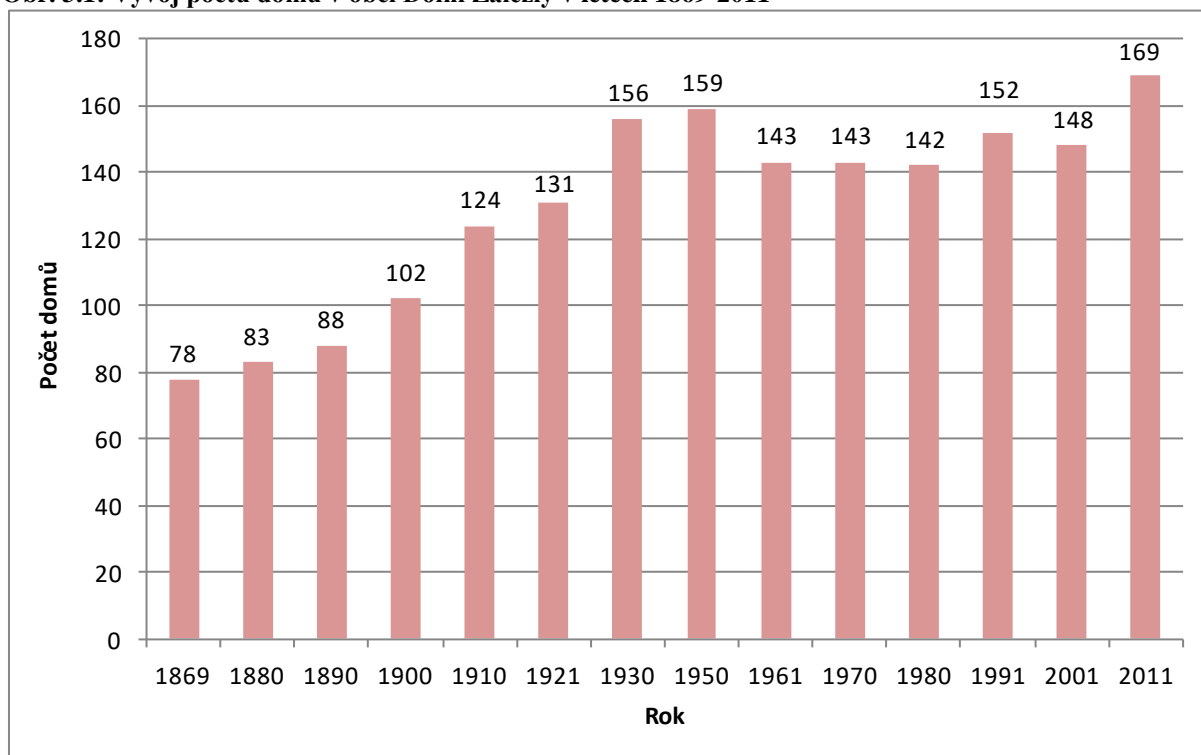
Náboženské vyznání	obec		okres Ústí nad Labem (%)	Ústecký kraj (%)	ČR (%)
	abs.	%			
Věřící nehlásící se k církvi	27	4,7	4,9	4,8	6,7
Věřící hlásící se k církvi	35	6,1	5,1	5,2	13,9
<i>Církev římskokatolická</i>	25	4,4	2,7	2,8	10,3
<i>Českobratrská církev evangelická</i>	0	0,0	0,2	0,2	0,4
<i>Církev československá husitská</i>	0	0,0	0,2	0,2	0,5
Bez náboženské víry	288	50,4	43,7	43,8	34,2
Neuvedeno	221	38,7	46,3	46,1	45,2
Celkem	571	100,0	100,0	100,0	100,0

Pramen: Sčítání lidu, domů a bytů 2011, ČSÚ, Praha, 2012 – předběžné výsledky, vlastní výpočty

3. Bydlení

Moderní sčítání lidu, domů a bytů umožňuje zpětně až do úrovně obce analyzovat vývoj počtu domů. Počet domů v Dolních Zálezlech rostl rychle především v letech 1890-1930, i když svého maxima dosáhl až v roce 1950, kdy stálo v obci téměř 160 domů. Od roku 1961 byly sledovány pouze trvale obydlené domy, takže došlo statisticky ke snížení počtu vykazovaných domů a jejich počet se v podstatě až do roku 1980 neměnil (neklesl pod hranici 140). Velké změny nenastaly ani v devadesátých letech, i když do počtu domů byly již započteny i ty trvale neobydlené. Až v posledním desetiletí začala intenzita bytové výstavby růst a počet domů v obci dosáhl svého dosavadního maxima (169 domů).

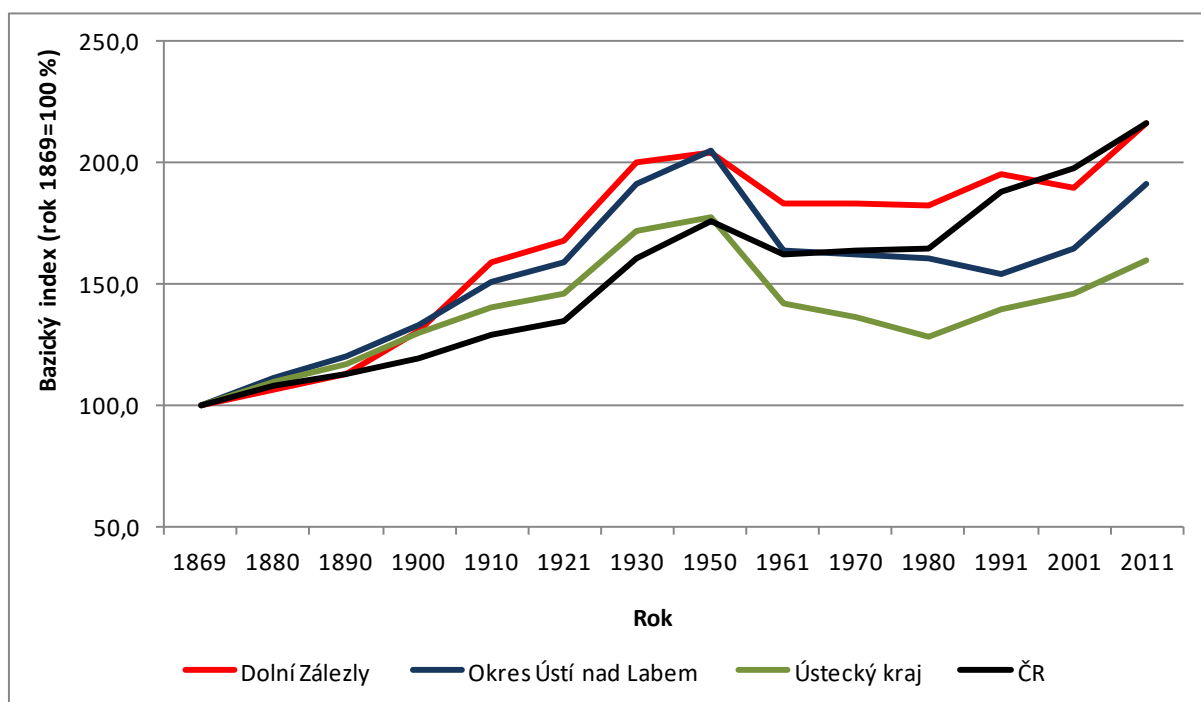
Obr. 3.1: Vývoj počtu domů v obci Dolní Zálezly v letech 1869-2011



Pramen: Historický lexikon obcí České republiky 1869 – 2005, ČSÚ, 2007; Sčítání lidu, domů a bytů, Praha, 2012

Následující graf zachycuje vývoj počtu domů ve srovnání s vývojem v okrese, kraji a ČR. Je patrné, že růst počtu domů do roku 1930 byl v obci i okrese mnohem intenzivnější než v průměru v celé ČR a do roku 1950 se zde počet domů zdvojnásobil. Naopak pokles počtu domů v padesátých letech nebyl tak výrazný jako v okrese či v kraji. Avšak zatímco od počátku osmdesátých let začal v ČR počet domů intenzivně růst, v Ústeckém kraji a jeho okresech tomu tak nebylo, takže od počátku sledovaného období vzrostl počet domů v kraji pouze o 50 %, v okrese pak zhruba o 80 %, kdežto v ČR i v Dolních Zálezlech se více než zdvojnásobil.

Obr. 3.2: Vývoj počtu domů v obci Dolní Zálezly v letech 1869-2011 (bazický index, rok 1869 = 100 %)



Pramen: Historický lexikon obcí České republiky 1869 – 2005, ČSÚ, 2007; Sčítání lidu, domů a bytů, Praha, 2012

Intenzitu bytové výstavby v posledních deseti letech zachycuje následující tabulka. Celkový počet bytů dokončených za posledních deset let bylo 10, takže průměrný počet bytů postavených v obci Dolní Zálezly za rok činil 1 byt, v přepočtu na 1000 obyvatel středního stavu to představovalo 1,8 bytu. To bylo o něco více než v případě okresu Ústí nad Labem a Ústeckého kraje, ale podstatně méně než v průměru v ČR. Lze tedy říci, že území obce je pro bydlení v rámci kraje i okresu atraktivní a je vyhledáváno, i když ekonomická krize měla dopad i na bytovou výstavbu v Dolních Zálezlech, kde se v letech 2011-2013 nepostavil žádný nový byt. V Ústeckém kraji došlo k propadu především v posledních dvou letech, a to k velmi výraznému (v roce 2014 se v kraji postavila zhruba polovina bytů, co v roce 2012). Obdobný vývoj nastal i v ČR, kde byl však pokles zřejmý již v roce 2011. Dle územního plánu má obec vyčleněn dostatek zastavitelných ploch pro bydlení.

Tab. 3.1: Vývoj počtu dokončených bytů v obci Dolní Zálezly, v okrese Ústí nad Labem, v Ústeckém kraji a v ČR v letech 2005-2014

Území	2005	2006	2007	2008	2009	2010	2011	2012	2013	2014	Intenzita
Dolní Zálezly	-	-	1	2	4	2	-	-	-	1	1,8
Okres Ústí n. L.	115	317	201	161	187	141	143	121	126	117	1,4
Ústecký kraj	1 042	1 119	1 153	993	1 087	1 097	1 239	1 271	935	743	1,3
ČR	32 863	30 190	41 649	38 380	38 473	36 442	28 630	29 467	25 238	23 954	3,1

Pramen: Veřejná databáze – Dokončené byty v obcích (správních obvodech), ČSÚ, Praha, 2015

4. Hospodářství a trh práce

Hospodářská situace v území se odvíjí od využití půdy (zemědělství, lesnictví, rybářství) a od koncentrace ekonomických subjektů (průmysl, služby) a ekonomicky aktivních obyvatel v obci, kteří přispívají do rozpočtu obce z daní a podílejí se na jejím rozvoji. Využití půdy v Dolních Zálezlech zachycuje následující tabulka. Největší plochu obce zauímají z celkové plochy 357,2 ha trvalé travní porosty (27,5 %) a jejich podíl je pouze o něco nižší než v okrese, ale výrazně vyšší než v kraji i v ČR. Asi pětinu území obce tvoří lesní půdy, avšak zde nejsou dosahovány průměrné hodnoty za okres, kraj, ani ČR, kde lesní plochy tvoří vždy více než 30 % území. Obdobně jako v okrese i kraji je v Dolních Zálezlech vysoký podíl tzv. ostatních ploch (téměř pětina, tzn. dvakrát více než v průměru v ČR). Mezi ostatní plochy patří i bývalý lom, kde se do roku 1957 těžil kaolín. V obci se nachází také mezinárodně známé naleziště minerálů (např. kalcitu).

Tab. 4.1: Struktura půdního fondu v obci Dolní Zálezly, v okrese Ústí nad Labem, v Ústeckém kraji a v ČR v roce 2014

Území	Orná půda	Sady a zahrady	TTP	Lesní plochy	Vodní plochy	Zastav. plochy	Ostatní plochy	Celková výměra (ha)
D. Zálezly (abs.)	3,8	57,7	97,9	74,5	50,0	5,8	67,6	357,2
D. Zálezly (%)	1,1	16,1	27,5	20,8	14,0	1,6	18,9	100,0
Okres ÚL (%)	12,4	2,9	29,5	32,0	2,5	2,2	18,5	40 475
Ústecký kraj (%)	34,0	4,0	13,6	30,4	1,9	1,8	14,3	533 457
ČR (%)	37,8	3,0	12,6	33,8	2,1	1,7	9,0	7 886 619

Pramen: Souhrnné přehledy o půdním fondu z údajů katastru nemovitostí ČR, ČZÚK, Praha, 2015, vlastní výpočty

Relativně vysoké zastoupení zde mají vodní plochy (14,0 % oproti méně než 3 % v okrese, kraji i ČR) a sady a zahrady včetně vinic (16,1 %; v okrese, kraji i v ČR vždy méně než 5 %). Téměř zanedbatelný je naopak podíl orné půdy (1,1 %), které v kraji i v ČR dominují a také v okrese tvoří více než desetinu území. Zemědělská půda, tedy v úhrnu orná půda, sady a zahrady a také TTP tvoří v obci celkem 44,7 % plochy, což je obdobně jako v okrese Ústí nad Labem (44,8 %), ale podstatně méně než v kraji (51,6 %) i v ČR (53,4 %).

Na území obce Dolní Zálezly se nenachází žádný podnik s více než 100 zaměstnanci, nicméně má zde sídlo více než 100 ekonomických subjektů, z nichž však pouze 46 vykázalo v roce 2014 aktivitu. Většina z nich jsou fyzické osoby a čtyři jsou společnosti s ručením omezeným. Z hlediska ekonomické činnosti se jich pět a více zabývá obchodem, profesními, vědeckými a technickými činnostmi, zemědělstvím a službami v oblasti cestovního ruchu. Na sto ekonomicky aktivních obyvatel tak připadá 12,8 podniků, což je podstatně méně než na úrovni okresu (22,5), kraje (21,1) i ČR (28,0), ale je to charakteristické pro malé obce.

S výskytem ekonomických subjektů v obci a okolí souvisí také struktura obyvatelstva dle sektorů a odvětví ekonomiky, ve kterém pracují, a ta se během vývoje mění. Jiná byla na začátku devadesátých let, kdy z celkového počtu 232 zaměstnaných nejvíce pracovalo v průmyslu (81 osob), z toho nejvíce v chemickém (23, tj. 10,0 %), dále v dopravě a spojích a také ve stavebnictví. Do roku 2001, kdy byla ekonomická transformace v ČR téměř ukončena, žilo v obci 221 zaměstnaných, z toho pouze 40 pracovalo v průmyslu, tedy zhruba polovina ve srovnání se stavem v roce 1991. Žádné průmyslové odvětví již nezaměstnávalo více než 5 % obyvatel obce, což platilo i v případě okresu Ústí nad Labem a Ústeckého kraje. V ČR koncentroval více než 5 % zaměstnaných pouze strojírenský průmysl. Nicméně relativně významný počet zaměstnaných s trvalým bydlištěm v Dolních Zálezlech pracovalo v potravinářském a chemickém průmyslu (4,3 %, resp. 3,3 %). Tato průmyslová odvětví byla

významněji než v ČR zastoupena rovněž v okrese i kraji. Sektor služeb koncentroval dvě třetiny zaměstnaných s trvalým bydlištěm v Dolních Zálezlech, což bylo podstatně více než v průměru v celé ČR i v Ústeckém kraji. Tato situace není pro venkovské obce příliš obvyklá, nicméně zde se jedná o vyjížďku do zaměstnání především do krajského města (v obci tehdy pracovalo pouze 13 obyvatel, kdežto do jiných obcí v okrese jich vyjíždělo z obce 152, tedy 68,8 %). Velmi významné procento obyvatel obce pracovalo v odvětví doprava a skladování (15,7 %), a to dvakrát více než v ČR. I některá další odvětví ze sektoru služeb byla zastoupena výrazněji než v ČR (např. finančnictví).

Tab. 4.2 Struktura zaměstnaných v obci Dolní Zálezly, v okrese Ústí nad Labem, Ústeckém kraji a v ČR dle odvětví ekonomické činnosti k 1.3.2001

Odvětví	Dolní Zálezly		Okres	Kraj	ČR
	abs.	%	%	%	%
I. sektor	7	3,3	1,0	3,3	4,7
- z toho zemědělství	7	3,3	0,7	2,6	3,8
II. sektor	66	30,0	33,4	41,2	40,4
Průmysl	40	18,1	24,1	32,4	31,3
Těžba nerostných surovin	0	0,0	0,4	3,8	1,2
Zpracovatelský průmysl	32	14,3	20,3	25,0	27,9
- potravinářský	9	4,3	4,8	3,6	3,6
- TOK*	0	0,0	0,9	3,3	3,5
- dřevozpracující	0	0,0	0,7	1,1	2,0
- papírenský a polygrafický	4	1,9	1,3	1,4	1,3
- chemický	7	3,3	4,8	3,1	1,8
- sklářský a stavebních hmot	1	0,5	0,3	2,7	1,4
- hutnický a kovozpracující	4	1,9	3,2	3,5	4,1
- elektrotechnický	1	0,5	0,6	0,8	1,8
- strojírenský	3	1,4	2,2	3,2	5,9
- ostatní zpracovatelský	1	0,5	1,4	2,2	2,4
Výroba a rozvod energií a vody	8	3,8	3,3	3,5	2,2
Stavebnictví	26	11,9	9,4	8,9	9,1
III. sektor	147	66,7	65,6	55,5	54,9
Obchod	27	12,4	11,6	10,7	11,3
Ubytování a stravování	2	1,0	3,1	3,4	3,8
Doprava a skladování	35	15,7	12,0	8,7	7,3
Finančnictví	11	4,8	2,9	1,9	2,3
Služby pro podniky	16	7,1	5,8	4,7	5,7
Veřejná správa a obrana	16	7,1	8,9	7,7	6,9
Vzdělávání	11	4,8	6,3	6,0	6,0
Zdravotní a sociální péče	18	8,1	8,4	6,6	6,2
Ostatní služby	13	5,7	6,7	5,6	5,4
Celkem	221	100,0	100,0	100,0	100,0

Pramen: Sčítání lidu, domů a bytů 2001, ČSÚ, Praha, 2002, vlastní výpočty: Katedra regionálního rozvoje a veřejné správy, UJEP v Ústí nad Labem, 2015

* TOK – textilní, oděvní a kožedělný průmysl

Do roku 2011 již nenastaly ve struktuře zaměstnanosti významné změny. Počet osob zaměstnaných s trvalým bydlištěm v obci činil 254, což bylo o 15 % více než v roce 2001 (celkový počet obyvatel vzrostl o 13 %). Počet zaměstnaných v primárním sektoru se ještě mírně snížil stejně jako na všech ostatních územních úrovních. Zaměstnanost v sekundéru se

téměř nezměnila a stále byla velmi nízká ve srovnání s ostatními územími, ale oproti roku 2001 se zvýšil význam strojírenského průmyslu, do něhož spadá i výroba dopravních prostředků a většiny komponent pro automobilový průmysl. Ve strojírenství v roce 2011 pracovalo 5,1 % zaměstnaných s trvalým bydlištěm v Dolních Zálezlech. Terciární sektor rovněž posílil – v roce 2011 v něm pracovalo přes 70 % osob, což bylo opět více než v kraji i v ČR. Přes deset procent zaměstnaných pracovalo v odvětví zdravotnictví a sociální péče, v heterogenním odvětví služby pro podniky, opět v dopravě a skladování, i když zde jejich podíl od posledního sčítání klesl, nicméně byl stále mnohem vyšší než na úrovni celé ČR, a také ve veřejné správě.

Tab. 4.3: Struktura zaměstnaných v obci Dolní Zálezly, v okrese Ústí nad Labem, Ústeckém kraji a v ČR dle odvětví ekonomické činnosti k 26.3.2011

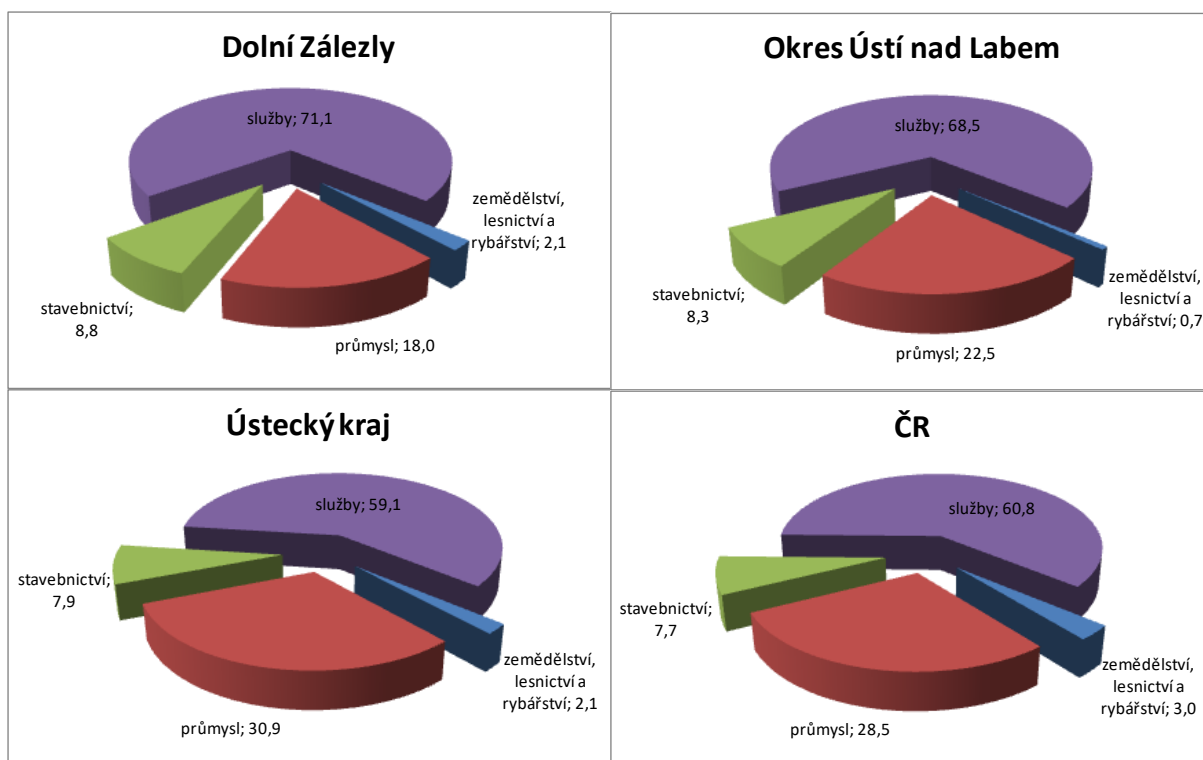
Odvětví	Dolní Zálezly		Okres	Kraj	ČR
	abs.	%	%	%	%
I. sektor	5	2,1	0,7	2,1	3,0
- z toho zemědělství	5	2,1	0,6	1,7	2,4
II. sektor	68	26,8	30,8	38,8	36,2
Průmysl	46	18,0	22,5	30,9	28,5
Těžba nerostných surovin	0	0,0	0,3	2,6	0,8
Zpracovatelský průmysl	37	14,4	19,2	25,4	25,6
- potravinářský	0	0,0	2,3	2,3	2,6
- TOK*	0	0,0	0,5	1,4	1,3
- dřevozpracující	1	0,5	0,3	0,5	0,8
- papírenský a polygrafický	5	2,1	1,0	1,0	0,8
- chemický	5	2,1	3,7	3,2	2,5
- sklářský a stavebních hmot	0	0,0	0,5	2,0	1,1
- hutnický a kovozpracující	7	2,6	3,1	4,1	4,7
- elektrotechnický	5	2,1	2,4	3,3	3,4
- strojírenský	13	5,1	4,7	6,3	6,9
- ostatní zpracovatelský	0	0,0	1,0	1,3	1,6
Výroba a rozvod energií a vody	9	3,6	3,0	2,9	2,0
Stavebnictví	22	8,8	8,3	7,9	7,7
III. sektor	181	71,1	68,5	59,1	60,8
Obchod	17	6,7	11,7	10,6	11,5
Ubytování a stravování	8	3,1	2,9	3,1	3,6
Doprava a skladování	29	11,3	8,8	7,6	6,3
Finančnictví	8	3,1	2,7	2,2	2,8
Služby pro podniky	31	12,4	12,2	9,8	12,0
Veřejná správa a obrana	26	10,3	9,3	7,7	6,6
Vzdělávání	20	7,7	7,6	6,8	6,8
Zdravotní a sociální péče	31	12,4	9,4	7,8	7,4
Ostatní služby	10	4,1	3,8	3,4	3,8
Celkem	254	100,0	100,0	100,0	100,0

Pramen: Sčítání lidu, domů a bytů 2011 (předběžné výsledky), ČSÚ, Praha, 2012, vlastní zpracování: Katedra regionálního rozvoje a veřejné správy, UJEP v Ústí nad Labem, 2015

* TOK – textilní, oděvní a kožedělný průmysl

V následujícím obrázku je zachycena struktura zaměstnaných ve sledovaných územích dle hlavních odvětví ekonomiky, tedy v zemědělství, lesnictví a rybářství, v průmyslu, stavebnictví a ve službách.

Obr. 4.1: Struktura zaměstnaných v obci Dolní Zálezly, v okrese Ústí nad Labem, Ústeckém kraji a v ČR dle hlavních odvětví ekonomické činnosti k 26.3.2011



Pramen: Sčítání lidu, domů a bytů 2011 (předběžné výsledky), ČSÚ, Praha, 2012, vlastní zpracování: Katedra regionálního rozvoje a veřejné správy, UJEP v Ústí nad Labem, 2015

Jak již bylo řečeno, Dolní Zálezly neposkytují místním občanům dostatek pracovních příležitostí. Existuje zde tedy významná dojíždka do zaměstnání mimo obec, která je logicky nejvyšší do Ústí nad Labem. V roce 2001 dle tehdejšího sčítání lidu vyjíždělo mimo obec za prací 179 všech zaměstnaných trvale bydlících v Dolních Zálezlech (tj. 81 % z celkového počtu 221 zaměstnaných). V roce 2011 však udalo pouze 95 osob, tj. 37,4 % všech zaměstnaných osob, že za prací vyjíždí mimo její hranice. Hlavní směr dojíždky představovalo Ústí nad Labem v obou letech sčítání (78,2 % všech vyjíždějících v roce 2001 a 70,5 % v roce 2011).

Kromě zaměstnanosti je třeba sledovat ve vybraných územích také stav a vývoj nezaměstnanosti. Data ze sčítání lidu umožňují vyjádřit míru nezaměstnanosti až do úrovně obcí, která však platí pouze ke dni sčítání. V roce 2001 činila míra nezaměstnanosti ke dni sčítání v obci 12,3 % a byla tak o něco nižší než v okrese (13,6 %) a Ústeckém kraji (15,5 %), ale podstatně vyšší než v ČR (9,3 %). Při sčítání v roce 2011 již nebyly výsledky tak odlišné – v obci byla nezaměstnaných desetina obdobně jako v ČR (9,8 %), což bylo méně než v okrese (13,1 %) i kraji (13,4 %). Následující údaje však pochází z průběžné evidence uchazečů o zaměstnání registrovaných na Úřadě práce ČR v letech 2008, který lze považovat za poslední rok před nástupem ekonomické krize, až 2015 (vždy k 31.12.)¹. Následující tabulka zachycuje přehled hlavních charakteristik trhu práce v obci. Je z ní patrné, že během ekonomické krize se počet nezaměstnaných i podíl nezaměstnaných osob (PNO) výrazně zvýšil a svého maxima dosáhl pravděpodobně na konci roku 2013, neboť v březnu 2014, což je první údaj, který lze za obce od počátku roku 2012 zjistit, bylo na úřadech práce evidováno 32 uchazečů a PNO činil přes 8,5 %, a to byl začátek jarní sezóny, kdy počet míst v evidenci přibývá, zatímco nezaměstnaných ubývá.

¹ Vlivem změn v monitorovacím systému registrujícím nezaměstnané v letech 2012-2014 nejsou zveřejněny do úrovně obcí údaje za žádný měsíc v období 1.1.2012-28.2.2014.

Tab. 5.3: Vývoj hlavních charakteristik nezaměstnanosti v obci Dolní Zálezly v letech 2008-2015 (vždy k 31.12.*)

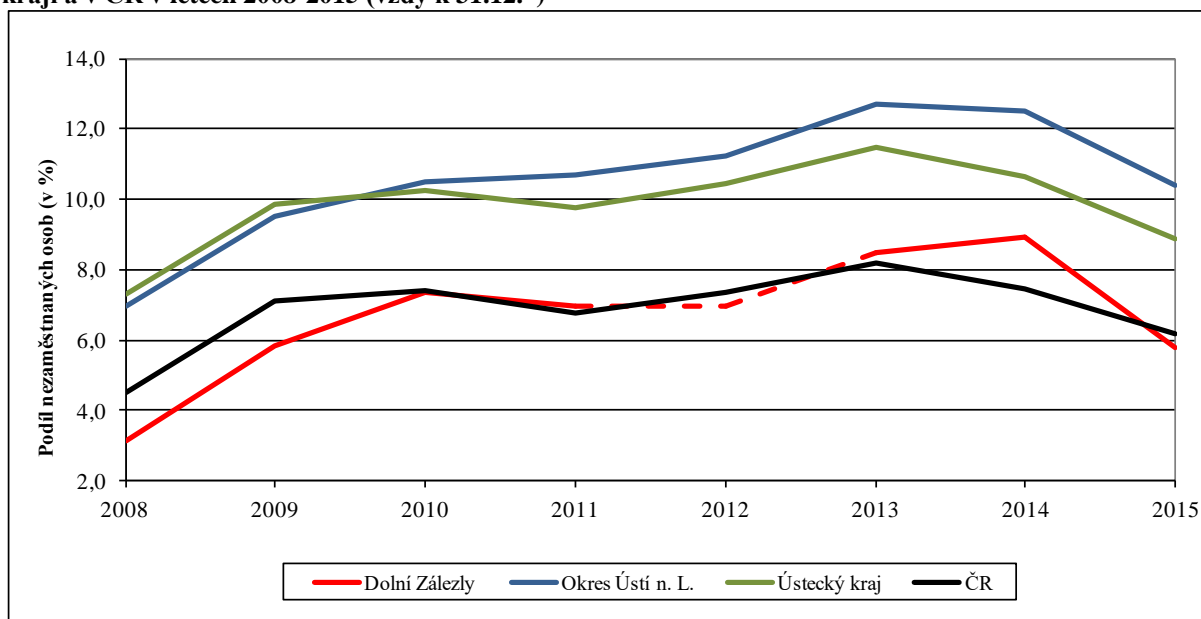
Rok	Obyvatelstvo ve věku 15-64 let	Počet dosažitelných uchazečů o zaměstnání	Podíl nezaměstnaných osob
2008	413	13	3,1
2009	394	23	5,8
2010	409	30	7,3
2011	387	27	7,0
2013	376	32	8,5
2014	359	32	8,9
2015	359	21	5,8

Pramen: Statistiky nezaměstnanosti z územního hlediska, Portál MPSV ČR, 2015

* k roku 2013 se vztahuje údaj k 31.3.2014

Rok 2014, který již na většině území ČR znamenal ekonomické oživení a snížení nezaměstnanosti, nebyl v obci nijak příznivý a PNO se zastavil těsně pod hranicí 9 %. Pozitivní vývoj nastal až v roce 2015, na jehož konci bylo v evidenci úřadu práce pouze 21 uchazečů a podíl nezaměstnaných osob tak činil jen 5,8 %, což bylo méně než na úrovni celé ČR. Z níže uvedeného grafu tedy plyne, že ekonomická krize neměla na obec Dolní Zálezly z hlediska nezaměstnanosti tak negativní vliv jako v případě okresu Ústí nad Labem i Ústeckého kraje.

Obr. 4.2: Vývoj podílu nezaměstnaných osob v obci Dolní Zálezly, v okrese Ústí nad Labem, v Ústeckém kraji a v ČR v letech 2008-2015 (vždy k 31.12.*)



Pramen: Statistiky nezaměstnanosti z územního hlediska, Portál MPSV ČR, 2016

* k roku 2013 se za Dolní Zálezly vztahuje údaj k 31.3.2014

Z hlediska trhu práce lze shrnout, že v obci Dolní Zálezly se nenachází žádný významný zaměstnavatel, což se mj. odráží i v tom, že během sledovaného období nebylo v obci hlášeno žádné volné pracovní místo. Přesto vlivem intenzivní dojížděky do zaměstnání především do Ústí nad Labem se nezaměstnanost i v době ekonomické krize udržela na průměrných republikových hodnotách.

5. Dopravní a technická infrastruktura

Obec Dolní Zálezly leží u řeky Labe, od které ji odděluje silnice I. třídy č. 30. Silnice je hlavní dopravní trasou spojující obec s Ústím nad Labem a dále s hraničními přechody, opačným

směrem pak s Lovosicemi (silnice má historický význam jako spojovací státní silnice). Dle výsledku sčítání dopravy v roce 2010 průměrně za 24 hodiny projíždělo obcí téměř 10 tis. vozidel, z toho 6,3 tis. osobních a 3,6 tis. nákladních. Ve srovnání s výsledky sčítání z roku 2005 došlo k mírnému poklesu intenzity dopravy (celkem 11,7 tis. vozů, snížení o 15 %). Počet projíždějících osobních aut klesl o 2,3 tis., tj. o 27 %, ale v případě nákladních vozidel šlo o nárůst, a to o 16 %. Ostatní komunikace v obci slouží především pro obslužnost zastavěného území a spojení s obcí Moravany.

V obci Dolní Zálezly se nachází železniční stanice, v níž zastavují pouze osobní vlaky. Jedná se o trať č. 090 Praha – Ústí nad Labem – Děčín. Dvoukolejná elektrizovaná celostátní trať je součástí 1. koridoru a pokračuje dále do Německa (Drážďany, Berlín, Hamburk). Doprava na ní byla zahájena roku 1850, kdy byla vybudována jako součást tzv. Severní státní dráhy. V obci staví ve všední den celkem 40 osobních vlaků v obou směrech, v sobotu 34 spojů a v neděli ještě o jeden spoj více.

Do obce lze cestovat i autobusovou dopravou, kterou zde provozuje Dopravní podnik města Ústí nad Labem a.s. jako linku č. 15 (trasa Dolní Zálezly – Nezabohy nebo Dolní Zálezly - Strážky). Jezdí zde pouze dva spoje ve všední den a žádný o víkendech.

V obci funguje přístav, který je využíván při dopravě do Církvic, a to především turisty. Labe je v tomto úseku splavné i pro nákladní lodě.

Obec je zásobována pitnou vodou ze skupinového vodovodu přivádějící vodu ze dvou vodojemů (Dolní Zálezly a Dubický pramen), na který jsou napojeny všechny domácnosti. Na území obce zasahují dvě ochranná pásma uvedených vodních zdrojů. Vodovod je v majetku Severočeské vodárenské společnosti a.s. a provozovatelem jsou Severočeské vodovody a kanalizace, a.s. Požární vodu lze odebírat z řeky Labe.

V obci je vybudovaná jednotná kanalizace. Odpadní vody od trvale bydlících obyvatel jsou převážně odváděny do septiků s odtokem do kanalizace a do septiků se vsakováním. Provozovatelem kanalizace jsou Severočeské vodovody a kanalizace, a.s. Stávající kanalizační stoková síť v obci je tvořena z části nově vybudovanou kanalizací a částečně systémem stok původní kanalizace obce. Celková délka stokové sítě je 3 695 m. Všechny odpadní vody jsou odvedeny do čerpací stanice odpadních vod a následně přečerpávány do výústí do řeky Labe. Čerpací stanice odpadních vod byla vybudována podnikem Povodí Labe z důvodu vzednutí hladiny řeky Labe po vybudování vodního díla Zdymadla Ústí nad Labem – Střekov. V místě stávající čerpací stanice měla být podle Plánu rozvoje vodovodů a kanalizací Ústeckého kraje do roku 2014 realizována centrální mechanicko-biologická ČOV pro 550 obyvatel a do roku 2015 měla být zajištěna dostavba kanalizace a napojení všech obyvatel. Tyto investice však dosud nebyly realizovány. Při aktualizaci Územně analytických podkladů však přichází v úvahu spíše napojení na ČOV Sebusín.

Obec je plynofikovaná a na plyn je napojeno více než $\frac{3}{4}$ všech bytů v obci (138 ze 181 bytů), což je více než v okrese Ústí nad Labem (67,3 %), v Ústeckém kraji (67,9 %) i v ČR (66,1 %). K vytápění je plyn používán u 117 bytů; jde rovněž o velmi vysoký podíl (64,6 %, v okrese 18,2 %, v kraji 27,8 % a v ČR 37,7 % obydlených bytů).

6. Cestovní ruch

Obec Dolní Zálezly leží dle Atlasu cestovního ruchu (dále také Atlas) v turistickém regionu Severozápadní Čechy, v oblasti Krušné hory a Podkrušnohoří a území obce má z hlediska turistiky a rekreace charakter venkovské krajiny s velmi příznivými přírodními podmínkami pro rozvoj cestovního ruchu (podíl potenciálních rekreačních ploch z celkové rozlohy území obce činí 75 a více %). Katastr obce spadá do velkoplošné chráněné krajinné oblasti, a to do CHKO České středohoří, a její území je z velké části zalesněné a turisticky atraktivní. Dle územně analytických podkladů správního obvodu ORP Ústí nad Labem jsou Dolní Zálezly obcí s nejdelším počtem hodin slunečního svitu a v minulosti zde byly tzv. sluneční lázně. Cestovní ruch je tedy postaven především na turistice a cykloturistice. Obcí prochází modrá a zelená turistická značka a také cyklotrasa č. 3090 a 3091. Modrá značka vede na západ směrem na Moravany a odděluje se z ní místní modrá značka vedoucí turisty k Moravanskému vodopádu. Zelená značka vede do obce z Ústí nad Labem podél Labe, v Dolních Zálezlech se od řeky odpojuje a vede na severozápad až k pomníku Přemysla Oráče ve Stadicích. Rovněž zde prochází místní zelená značka, a to paralelně se zelenou značkou přes Chvalov.

Cyklotrasa č. 3090 vede z Ústí nad Labem přes Větruši a do obce přichází ze severu od Chvalova, následně se v obci spojuje s cyklotrasou 3091, která kopíruje tok řeky Labe a zelenou turistickou značku až z Vaňova. Ta dále pokračuje přes Moravany a Dubice na jihozápad do Radejčína. V letech 2005-2006 byl za podpory MMR ČR realizován projekt na rekonstrukci těchto cyklistických tras za téměř 3,8 mil. Kč. V roce 2015 byla stezka do Vaňova opravována.

V obci je provozována také lodní doprava. Turistům slouží přivoz Církvice - Dolní Zálezly. Přístaviště je blízko centra obce i železniční stanice. Je zde i parkoviště pro osobní lodní dopravu (16 boxů pro motorové čluny a plachetnice).

Z kulturních zajímavostí v Dolních Zálezlech lze zmínit kapličku sv. Anny a zvoničku zvanou vidlák, které pocházejí z roku 1780 a stojí před obecním úřadem. Kaplička však nepatří mezi nemovité kulturní památky registrované v seznamu Ministerstva kultury ČR na rozdíl od sochy Ecce Homo z roku 1820 v parku u nádraží, sochy sv. Jana Nepomuckého z roku 1719 a budovy nádraží, která byla postavena v roce 1850 a je poslední zachovanou nádražní budovou na trase Praha – Drážďany (rekonstruována v roce 2004). Z přírodních zajímavostí je možné uvést tzv. Mlynářův kámen (kříž), což je vyhlídka, kterou lze využívat i jako horolezeckou stěnu (na zelené turistické značce), dále vrchol a vyhlídku Skalky, kde je startovací místo pro paragliding, další dva vodopády (Pod Dubičkami a na hranici s katastrem Dubic vodopád Dubiny) a 350 let starý dub.

Přestože je obec turisticky atraktivní, nenachází se zde žádné hromadné ubytovací zařízení (pouze dvě individuální) ani stravovací zařízení. Nebylo tomu tak však vždy. V obci fungoval Penzion Labe, který byl donedávna v rukou zahraničního vlastníka, obec ho na konci roku 2015 odkoupila za účelem vybudování zázemí pro společenský život v obci a také zprovoznění bytových jednotek. Také zde byl v provozu Hotel Praha a restaurace.

7. Vybavenost obce

Z hlediska sociální infrastruktury není obec Dolní Zálezly vybavena dostatečně, nicméně blízkost Ústí nad Labem s koncentrací všech základních i speciálních služeb a snadná dostupnost krajského města umožňuje zdejším obyvatelům kvalitní život i bez těchto služeb. V obci se nachází prodejna potravin (Potraviny u Michala v budově obecního úřadu), pošta a jeden praktický lékař pro dospělé. Není zde základní či vyšší škola ani žádná zařízení sociální péče. Obec vlastní sběrný dvůr a je zřizovatelem Mateřské školy Dolní Zálezly, příspěvkové organizace, která v obci funguje od roku 1996. V současnosti má maximální povolenou kapacitu 20 dětí, ale na začátku školního roku 2015/2016 ji navštěvovalo pouze 15 dětí. Ke školce patří i školní jídelna s kapacitou 25 strážníků.

Obec také disponuje oploceným multifunkčním hřištěm a tenisovými kurty. Na území obce se nachází hřbitov a čerpací stanice. Jsou zde však i některé nevyužívané budovy, např. bývalý Hotel Praha či sousední bývalá prodejna na ulici Rudé armády.

Ze spolků zde nejsou zastoupeni ani hasiči, myslivci a nefunguje zde ani žádný sportovní klub, i když zde je fotbalové hřiště. Jsou zde však tři zahrádkářské organizace, z nichž nejstarší byla založena v roce 1962. Zázemí pro pořádání společenských akcí, např. kulturní dům či sál, zde rovněž v současnosti nefunguje, nicméně obec v roce 2015 koupila budovu bývalého penzionu Labe, z něhož hodlá vybudovat kulturní dům. Ze společenských akcí lze uvést Meruňkové slavnosti, pálení čarodějnic, hudební festival ve stylu reggae apod. Vychází zde čtyřikrát do roka Zálezelský zpravodaj.

Obec Dolní Zálezly spadá pod obvodní oddělení Policie ČR v Ústí nad Labem-město, které vykazuje ve svém obvodu nadprůměrný index kriminality (24,2) ve srovnání s průměrem okresu Ústí nad Labem (20,0), Ústeckého kraje (15,7) i ČR (17,1), i když je pravděpodobné, že kriminalita v obci je výrazně nižší ve srovnání s kriminalitou v krajském městě.

8. Přírodní podmínky a životní prostředí

8.1 Přírodní podmínky

Území obce Dolní Zálezly a jeho okolí reprezentuje krajinný typ „teplé krajiny pohoří dubových lesů s bukem“, který je charakterizovaný jako erozně-denudační vrchovina s kambizeměmi modálními eubazickými na vulkanitech. Podél řeky Labe jde o akumulární roviny údolních den s fluvizeměmi modálními na fluviálních písčitéch hlínách. Území obce patří mezi níže položené oblasti České republiky s nadmořskými výškami pohybujícími mezi 145-440 m n. m. Vzhledem k relativně velkým rozdílům nadmořské výšky a prudkým svahům hrozí v oblasti potenciálně i aktivně sesuvy půdy.

Z **geologického** hlediska je území obce Dolní Zálezly tvořeno především kvartérními sedimentárními horninami, a to kamenitými až hlinito-kamenitými sedimenty, v okolí Labe a jeho současných či bývalých přítoků pak smíšenými sedimenty. Místy se vyskytují rozptýlené alkalické vulkanity (trachyty, bazaltoidy, pyroklastika) a jedna lokalita je nalezištěm křídového pískovce. V minulosti se zde těžil kaolín, ale těžba skončila v roce 1957.

Geomorfologicky spadá území obce Dolní Zálezly do provincie Česká vysočina, dále do Krušnohorské subprovincie, Podkrušnohorské oblasti a celku České středohoří, podcelku Verneřické středohoří a okrsku Litoměřické středohoří. Nejvyšší místo v území obce je pod vrcholem Skalky ve výšce 440 m n. m. **Hydrologicky** se území obce nachází v povodí řeky Labe (úmoří Severního moře), do níž se na území obce vlévá Moravanský potok, který ve své horní části vytváří Moravanský vodopád. Část zástavby obce však leží v záplavovém území Labe (padesátileté a stoleté vody), což se negativně projevilo při povodních v roce 2006, kdy byly některé budovy poškozeny, a 2013. Z **pedologického** hlediska se zde vyskytují v okolí Labe nivní půdy a dále od něho hnědé horské lesní půdy, převážně jílovitohlinité (kambizemě modální eubazické i eutrofní, někde rankerové). Dle původní **klimatologické** klasifikace E. Quitta spadalo území obce do mírně teplé oblasti (MT 11), podle nové klasifikace vázající se k období 1900-2000 do klimatické oblasti mírně teplé. Léto je zde přiměřené (letních dnů, tedy dnů, kdy minimální teplota neklesne pod 15°C, je zde 20–40), mírně teplé s průměrnou teplotou 13-15 stupňů, přiměřeně vlhké (200-400 mm srážek). Přechodné období je přiměřeně dlouhé se 140-160 mrazovými dny, s chladným jarem s průměrnou teplotou 5-7°C a mírně teplým podzimem s průměrnou teplotou 6-8°C. Zima je normálně dlouhá s 50-60 ledovými dny, mírně chladná s průměrnou teplotou -2 až -3°C, přiměřenými srážkami 200-400 mm a se spíše kratším trváním sněhové pokrývky po dobu 50–60 dnů. **Fytogeograficky** spadá území obce do obvodu České termofytikum, okresu Lounsko-labské středohoří a podokresu Labské středohoří. Potenciální přirozenou vegetací by zde byla převážně černýšová dubohabřina, místy břeková doubrava a okroticová bučina.

8.2 Životní prostředí

Koeficient ekologické stability (KES), tj. poměr ploch ekologicky stabilních (v tomto případě lesních ploch, trvalých travních porostů, vodních ploch a sadů) k plochám ekologicky nestabilním (orná půda a zastavěné plochy) je 3,63, což znamená, že se jedná o přírodní a přírodě blízkou krajinu s výraznou převahou ekologicky stabilních struktur a nízkou intenzitou využívání krajiny člověkem. KES je výrazně vyšší než na úrovni celé ČR (1,06), ale také celého Ústeckého kraje (1,00) i okresu Ústí nad Labem (2,02).

Vysoká hodnota KES souvisí i s tím, že se území obce rozprostírá v CHKO České středohoří, a to zhruba na ploše 3,6 km². Nachází se zde řada významných lokalit s chráněnými rostlinami a živočichy (např. ještěrka zelená). Je zde již zmiňovaný státem chráněný památný strom – Dub na rozcestí (od roku 2006). V rámci Územního systému ekologické stability (ÚSES) se na území obce vyskytuje regionální biocentrum Dubické kopce a částečně sem zasahuje i další regionální biocentrum - Vaňovský vrch. Celé území obce pokrývá nadregionální biokoridor.

V posledních letech se kvalita ovzduší v ČR bezpochyby zlepšuje. Těžce problémovými přetvárají být tepelné elektrárny, které procházejí odsiřovacím procesem, i průmyslové podniky, nicméně stálým nebezpečím pro zdraví obyvatel především ve velkých městech je automobilová doprava (produkce polétavého prachu a benzo(a)pyrenu). V Ústeckém kraji jsou největšími znečišťovateli však stále tepelné elektrárny a továrny na výrobu chemických látek, jako např. Lovochemie lokalizovaná v Lovosicích. Kvalitu ovzduší lze v regionech hodnotit podle koncentrace SO₂, NO₂ a PM₁₀ naměřených na automatických stanicích. V řešeném území je nejbližší stanice v Ústí nad Labem (tři stanice provozované Českým hydrometeorologickým ústavem – Město, Kočkov a Všebořická), další jsou v Litoměřicích, Teplicích a Krupce. Ani jedna ze stanic nepatřila v roce 2014 mezi ty, na kterých byly průměrné povolené limity překročeny. V samotném krajském městě jsou problémy především s polétavým prachem způsobeným intenzivní dopravou, ale to se venkovských obcí v okolí města většinou netýká. Výjimkou mohou být právě Dolní Zálezly, kde probíhá, jak již bylo zmíněno, intenzivní doprava na silnici I/30, která je i z hlediska zpracovatele Územních analytických podkladů považována za problematickou z hlediska kvality ovzduší (hlučnost, prašnost). Situaci by zlepšila dostavba dálnice D8, kterou by se intenzita dopravy přes obec pravděpodobně snížila.

9. Správa obce

Obec Dolní Zálezly je samostatnou obcí a je tvořena jednou základní sídelní jednotkou a jedním katastrálním územím. Byl jí udělen znak i prapor. Spadá pod správní obvod obce s rozšířenou působností Ústí nad Labem, do okresu Ústí nad Labem a Ústeckého kraje. Obec má uvolněného starostu. Na obecním úřadě je vytvořena pracovní pozice ekonoma a administrativní pracovnice. Úřední hodiny jsou každý pracovní den. Zastupitelstvo obce je pro období 2014-2018 pětičlenné. Zastupitelstvo obce zřídilo Finanční a Kontrolní výbor, každý výbor má tři členy. V obci funguje také sbor pro občanské záležitosti. Obec je členem Severočeského sdružení obcí a Mikroregionu Milada. Severočeské sdružení obcí (SESO) vzniklo v roce 1993 jako nástupnická organizace Sdružení severočeských měst a obcí a Regionálního ekofondu pánevní oblasti. V současnosti sdružuje 125 členských obcí ze všech okresů Ústeckého kraje. Účelem Sdružení je napomáhat vzájemné informovanosti mezi obcemi, koordinovat jejich akce přesahující rámec územního obvodu jedné obce, vytvářet podmínky pro součinnost ve všech oblastech, v nichž obce vyvíjejí svou činnost, se zvláštním zřetelem na rozvíjení samosprávy. Mikroregion Milada je dobrovolným svazkem deseti obcí, který vznikl především za účelem rozvoje cestovního ruchu v regionu v okolí jezera Milada, v oblasti východního hřebene Krušných hor.

Rozpočet obce v letech 2000-2013 skončil úhrnným schodkem ve výši necelých 900 tis. Kč. Největší deficit byl zaznamenán v roce 2005 (necelých 1,8 mil. Kč), největší přebytek v roce 2002 (2,5 mil. Kč). Největší příjmy obec měla v roce 2006 (15,2 mil. Kč), ale tehdy byly i výdaje nejvyšší (16,9 mil. Kč). Naopak v letech 2009-2012 byly příjmy relativně velmi nízké a nepřekračovaly hranici 6 mil. Kč, což bylo zhruba stejně jako v letech 2000 a 2001. Nad tuto hranici se dostaly příjmy až v roce 2013, kdy byl rozpočet poprvé od roku 2008 výrazně kladný (+1,4 mil. Kč). Pozitivní výsledek hospodaření nastal i v roce 2014 (přebytek 1,2 mil. Kč).

Ve struktuře příjmů tvoří trvale nejvýznamnější položku daňové příjmy. Ty byly z období 2000-2013 nejvyšší právě v posledně uvedeném roce a činily 4,9 mil. Kč a ještě vyšší byly v roce 2014 (téměř 5,4 mil. Kč). Nejnižší byly naopak v letech 2001 a 2004, kdy nečinily ani 3 mil. Kč. Obec každý rok získává určité finanční prostředky z dotací. Více než 9,4 mil. Kč získala v roce 2006, a to v souvislosti s povodněmi a následnou rekonstrukcí poškozených budov, např. mateřské školy. Ve většině ostatních let se dotace pohybovaly pod hranicí 1 mil. Kč. V roce 2013 získala obec dotace ve výši 2 mil. Kč.

Struktura veřejných výdajů je pestřejší, i když většina prostředků jde na provoz a jen zlomek na investice. Největší částka je určena na provoz veřejné správy, přičemž zde došlo od roku 2009 k poklesu výdajů pod 2,5 mil. ročně (maxima bylo dosaženo v roce 2004, kdy šlo na veřejnou správu 3,6 mil. Kč), což vydrželo i v roce 2014. Druhou největší výdajovou položkou je bydlení, komunální služby a územní rozvoj, která v roce 2014 překročila hranici 2,5 mil. Kč. Třetí nejobsáhlejší položkou jsou výdaje na průmysl, který zahrnuje údržbu pozemních komunikací, infrastruktury pro cestovní ruch, zdejšího přívozu apod. V roce 2013 se více než 1 mil. Kč investoval také do bezpečnosti. Za rok 2015 jsou údaje zveřejněny pouze k 30.9.2015 a nejsou tudíž plně srovnatelné, nicméně největší výdajovou položkou budou pravděpodobně tvořit náklady na bydlení, komunální služby a územní rozvoj (k 30.9. vydáno 3,8 mil. Kč).

Návrhová část

10. Výsledky dotazníkového šetření mezi obyvateli obce

V závěru loňského roku proběhlo dotazníkové šetření mezi občany obce. Celkem se tohoto šetření zúčastnilo 49 občanek a občanů naší obce.

Velké většině (více než 80 %) dotázaných se v obci žije velmi dobře nebo dobře. Naopak nebyla zaznamenána ani jedna odpověď spíše špatně nebo špatně. Na obci se nám nejvíce líbí blízkost přírody, klidný život a vzhled naší obce. Naopak nejvíce kritiky zaznělo na adresu nedostatečného společenského a kulturního života v obci, nezájem obyvatel o obec a špatnou dostupnost obchodů a služeb. Občané zmiňovali přání více nádob na tříděný odpad a některých služeb v obci. Některým občanům vadí psí exkrementy v obci a volají o přijetí obecně závazné vyhlášky, která by pohyb psů v obci upravila. Občané vítají moštárnu v obci, někteří však uvádí, že by bylo vhodné častěji likvidovat odpad v době jejího provozu.

S bydlením jsou obyvatelé obce jednoznačně spokojeni, spíše spokojeni nebo spokojeni jsou se školstvím obci, stejně jako se zdravotnictvím. Podle výsledků šetření jsou občané obce spíše spokojeni s veřejnou dopravou v obci, pouze někteří by uvítali ještě více spojů v různých částech dne a týdne. Nejméně jsou obyvatelé obce spokojeni s kulturním a společenským vyžitím v obci, kterou hodnotila prakticky polovina dotázaných jako odpovědí spíše nespokojená nebo nespokojený. Spokojeni jsou občané obce se sportovním vyžitím a životním prostředím v obci.

Velmi spokojeni nebo spokojeni jsou obyvatelé s péčí obce o své prostředí a rozvojem obce. Naopak prakticky lhostejní jsou k rozvoji podnikatelských aktivit v obci. Spokojenost byla zaznamenána také, co se týče informovanosti o dění v obci.

Mezilidské vztahy považuje za celkem dobré přibližně 70 % dotázaných. Naopak asi 20 % je hodnotí jako ne moc dobré. Téměř polovina dotázaných se domnívá, že obyvatelé obce spíše nemají příležitost ke vzájemným společenským kontaktům.

Téměř tři čtvrtiny dotázaných se domnívají, že obec by měla zůstat přibližně stejně velká jako doposud, naopak asi čtvrtina dotázaných se domnívá, že by se měla postupně rozrůstat. Pokud by občané mohli rozhodovat libovolně o využití finančních prostředků obce, pak by to byla podpora kulturních, společenských a sportovních aktivit, dále pak zřízení dalších provozoven obchodů a služeb v obci a na dalším místě pak péče o veřejnou zeleň a prostředí obce.

11. SWOT analýza rozvoje města a nejvýznamnější problémy obce

Silné stránky	Slabé stránky
<ul style="list-style-type: none">• Blízkost krajského města• Nezastavěné území obce• Plynofikace obce• Čisté ovzduší v obci• Existence platného územního plánu• Dobrá dopravní obslužnost• Sběrný dvůr a třídění odpadů	<ul style="list-style-type: none">• Závislost na dotačních prostředcích• Povodně• Vedení silnice č. 30 podél řeky Labe v obci a s tím související zátěž provozem (znečištění, hluk, otřesy)• Nedostavěná dálnice D8
Příležitosti	Hrozby
<ul style="list-style-type: none">• Rozvoj podnikatelských aktivit v obci• Rozvoj služeb turistického ruchu v obci• Obnovení jednotky požární ochrany• Oprava kulturního domu• Dostupná protipovodňová opatření• Zachování MŠ v obci• Vybudování napojení na ČOV	<ul style="list-style-type: none">• Nebezpečí povodní v obci• Nedostatek finančních prostředků pro realizaci investičních záměrů obce• Komplikovanost dotačních řízení• Malé plochy pro další územní rozvoj obce (novou výstavbu)• Časté změny zákonů• Nedostatečná podpora obcí ze strany státu

Zdroj: Dotazníkové šetření mezi zastupiteli obce

11. 1 Nejvýznamnější problémy

Jako nejvýznamnější problémy jsou identifikovány zejména: nemožnost zabránit povodním v obci, otřesy některých domů v obci při průjezdu nákladních automobilů po silnici č. 30 obcí a nutný další rozvoj kulturního a společenského života v obci.

12. Nejdůležitější opatření pro rozvoj obce, které obec musí nebo by měla realizovat

Nejdůležitějšími opatřeními pro rozvoj obce, které obec musí nebo by měla realizovat, jsou napojení na ČOV, oprava a zajištění chodu kulturního domu a nalezení dalších pozemků pro výstavbu rodinných domů. Dále se jedná o rozšíření Moravské ulice, výstavbu prodejny potravin a smíšeného zboží a nákup techniky pro údržbu obce.

Obec bude usilovat o všechny vhodné a dosažitelné dotační prostředky, které mohou pomoci jejímu všestrannému rozvoji a uspokojování potřeb jejích obyvatel.

13. Vize obce

Dolní Zálezly jsou obcí s vybudovanou infrastrukturou a rozvinutým i službami pro občany obce všech generací. Jsou místem s vysokou kvalitou života, kde stojí za to žít a obcí, kterou se vyplatí navštívit.

Vize obce vychází z vymezení prioritních oblastí jejího rozvoje a představuje kýžený stav, ke kterému se bude snažit obec směřovat. K naplnění této vize a konkrétních jednotlivých opatření je třeba získávat zdroje i nad rámec rozpočtu obce. Jako každá vize stanovuje základní cíl a vytčení směrů, které k němu mohou vést.

14. Rozvojové cíle obce

Investiční akce obce				
Cíle 1)	Napojení obce na ČOV	Termín průběžně 2016 –	Finanční alokace dle schváleného rozpočtu a získaných grantů a dotací	Priorita vysoká
Cíl 2)	Rozšíření a úprava Moravanské ulice	Termín průběžně 2016 –	Finanční alokace dle schváleného rozpočtu a získaných grantů a dotací	Priorita vysoká
Cíl 3)	Oprava kulturního domu v obci	Termín průběžně 2016 – 2021	Finanční alokace dle schváleného rozpočtu a získaných grantů a dotací	Priorita vysoká
Cíl 4)	Nákup techniky pro údržbu obce	Termín průběžně 2016 – 2021	Finanční alokace dle schváleného rozpočtu a získaných grantů a dotací	Priorita vysoká
Cíl 5)	Protihlukové stěny	Termín průběžně 2016 –	Finanční alokace dle schváleného rozpočtu a získaných grantů a dotací	Priorita vysoká
Cíl 5)	Infrastruktura sportovišť v obci	Termín průběžně 2016 – 2021	Finanční alokace dle schváleného rozpočtu a získaných grantů a dotací	Priorita střední
Služby obce a kvalita života v obci				
Cíl 1)	Kulturní a společenský život v obci obce	Termín průběžně 2016 – 2021	Finanční alokace dle schváleného rozpočtu a získaných grantů a dotací	Priorita vysoká
Cíl 2)	Zachování a rozvoj služeb v obci (školství, zdravotnictví)	Termín průběžně 2016 – 2021	Finanční alokace dle schváleného rozpočtu a získaných grantů a dotací	Priorita vysoká
Cíl 3)	Dopravní obslužnost	Termín průběžně 2016 – 2021	Finanční alokace dle schváleného rozpočtu a získaných grantů a dotací	Priorita vysoká
Dostupnost obchodů a služeb pro občany obce				
Cíl 1)	Zvýšení dostupnosti provozoven obchodů a služeb v obci	Termín průběžně 2016 – 2021	Finanční alokace dle schváleného rozpočtu a získaných grantů a dotací	Priorita vysoká

Nadále zůstávají v platnosti všechny předchozí koncepční a další rozvojové dokumenty obce.

15. Podpora realizace programu

Strategickým přístupem pro úspěšnou realizaci Plánu rozvoje obce Dolní Zálezly je zacílení na účinnou spolupráci zastupitelstva a občanů obce, zástupců podnikatelů i registrovaných spolků a sdružení.

Obec Dolní Zálezly vyvine maximální úsilí pro uskutečnění všech možných a technicky a finančně možných záměrů při zohlednění existující problémů obce i její pozitivně formulované vize. Obec bude brát zřetel na stanovené směry a priority svého rozvoje. Každý konkrétní záměr nebo projekt bude ještě před svým uskutečněním diskutován, a to jak z hlediska věcného, finančního, tak i konkrétního přínosu pro obec a její obyvatele.

Zajištění řízení a naplňování tohoto **Programu rozvoje obce Dolní Zálezly**, je agendou starosty obce a zastupitelstva obce, na jeho úspěšné realizaci se však svou měrou podílí všichni občané, jejich spolky a sdružení, stejně tak i podnikatelské subjekty v obci.

Koordinační a administrativní roli při realizaci tohoto plánu má starosta a zastupitelstvo obce. Zodpovídají společně za realizaci, průběžné hodnocení a aktualizaci tohoto rozvojového dokumentu. Tento plán je zveřejněn na internetových stránkách obce a ve vytištěné podobě je dostupný v prostorách obecního úřadu, kde je k dispozici občanům.

Naplňování stanovené vize a cílů bude průběžně sledováno a vyhodnocováno (jednou ročně). V případě potřeby je možné a žádoucí tento plán měnit, upravovat, zpřesňovat a konkretizovat. Při hodnocení mohou být prováděna další šetření, která se zaměří jak na míru (ne)naplnění jednotlivých cílů, ale také na postoje občanů, spolků nebo podnikatelských subjektů k provedeným nebo chystaným akcím a opatřením.

Změny a doplnění a konkretizaci tohoto Programu rozvoje schvaluje vždy zastupitelstvo obce.

Své připomínky a náměty k dalšímu rozvoji tohoto dokumentu a obecně podmínkám života v naší obce je možné směřovat na e-mailovou nebo korespondenční adresu obecního úřadu.